

Федеральное государственное бюджетное образовательное учреждение
высшего образования
«КЕРЧЕНСКИЙ ГОСУДАРСТВЕННЫЙ МОРСКОЙ
ТЕХНОЛОГИЧЕСКИЙ УНИВЕРСИТЕТ»
(ФГБОУ ВО «КГМТУ»)



УТВЕРЖДАЮ

Ректор ФГБОУ ВО «КГМТУ»

Е.П. Масюткин

2023 г.

ОТЧЕТ О САМООБСЛЕДОВАНИИ

ФГБОУ ВО «Керченский государственный морской
технологический университет»
за 2022 год

СОДЕРЖАНИЕ

Часть I. Аналитическая.....	3
1 Общие сведения об образовательной организации	3
2 Образовательная деятельность	6
3. Научно-исследовательская деятельность	39
4. Международная деятельность	43
5. Внеучебная работа	43
6. Материально-техническое обеспечение	49
Часть II. Результаты анализа показателей самообследования	55
1. Показатели самообследования ФГБОУ ВО «Керченский государственный морской технологический университет» за 2022 год	55
2. Показатели самообследования филиала ФГБОУ ВО «Керченский государственный морской технологический университет» за 2022 год	63

Часть I. Аналитическая

1 Общие сведения об образовательной организации

Система управления университетом

Управление Университетом осуществляется в соответствии с законодательством Российской Федерации и Уставом ФГБОУ ВО «КГМТУ» на основе сочетания принципов единоначалия и коллегиальности.

Единоличным исполнительным органом ФГБОУ ВО «КГМТУ» является ректор, который осуществляет текущее руководство деятельностью Университета.

Коллегиальными органами управления Университета являются: конференция работников и обучающихся Университета (далее – Конференция), ученый совет, советы факультетов, педагогические советы, попечительский совет.

Общее руководство Университетом осуществляет коллегиальный орган – ученый совет Университета. Срок полномочий ученого совета Университета составляет пять лет.

Порядок организации работы ученого совета Университета, проведения его заседаний и принятия решений определяется регламентом работы ученого совета Университета.

В состав ФГБОУ ВО «Керченский государственный морской технологический университет» входят: 2 факультета, 11 кафедр, учебно-тренажерный центр, центр дополнительного профессионального образования, отдел довузовской подготовки, профориентации и работы с абитуриентами, судомеханический техникум, филиал ФГБОУ ВО «Керченский государственный морской технологический университет» г. Феодосия.

Морской факультет

Факультет создан на основании приказа № 6 от 09.02.2015 года. В составе факультета 6 кафедр. Ведется обучение по 3-м специальностям, 1-му направлению подготовки бакалавров, 1-му направлению подготовки магистров, 2-м направлениям подготовки аспирантов и 2-м научным специальностям.

Таблица 1.2.1 - Кафедры, специальности/направления подготовки морского факультета

№ п\п	Название кафедры	Специальность/направление подготовки
1	кафедра судовождения и промышленного рыболовства	26.05.05 Судовождение (специалитет)
2	кафедра судовых энергетических установок	26.05.06 Эксплуатация судовых энергетических установок (специалитет)
		26.06.01 Техника и технологии кораблестроения и водного транспорта (аспирантура)
		2.5.20 Судовые энергетические установки и их элементы (главные и вспомогательные)
3	кафедра электрооборудования судов и автоматизации производства	13.03.02 Электроэнергетика и электротехника (бакалавриат)

		26.05.07 Эксплуатация судового электрооборудования и средств автоматики (специалитет)
		13.04.02 Электроэнергетика и электротехника (магистратура)
		13.06.01 Электро- и теплотехника (аспирантура)
		2.4.2 Электротехнические комплексы и системы
4	кафедра математики, физики и информатики	не выпускающая
5	кафедра физического воспитания и спорта	не выпускающая
6	кафедра иностранных языков	не выпускающая

Технологический факультет

Факультет создан на основании приказа № 6 от 09.02.2015 года. В составе факультета 5 кафедр. Ведется обучение по 5-ти направлениям подготовки бакалавров и 5-ти направлениям подготовки магистров.

Таблица 1.2.2 - Кафедры, направления подготовки технологического факультета

№ п\п	Название кафедры	Направление подготовки
1	кафедра технологии продуктов питания	19.03.03 Продукты питания животного происхождения (бакалавриат)
		19.04.03 Продукты питания животного происхождения (магистратура)
2	кафедра машин и аппаратов пищевых производств	15.03.02 Технологические машины и оборудование (бакалавриат)
		15.04.02 Технологические машины и оборудование (магистратура)
3	кафедра экономики и гуманитарных дисциплин	38.03.01 Экономика (профиль «Экономика предприятий и организаций») (бакалавриат)
		38.03.01 Экономика (профиль «Бухгалтерский учет, анализ и аудит») (бакалавриат)
		38.04.01 Экономика (профиль «Экономическая безопасность субъектов предпринимательства») (магистратура)
		38.04.01 Экономика (профиль «Учет, анализ и аудит») (магистратура)
4	кафедра экологии моря	05.03.06 Экология и природопользование (бакалавриат)
		05.04.06 Экология и природопользование (магистратура)
5	кафедра водных биоресурсов и марикультуры	35.03.08 Водные биоресурсы и аквакультура (бакалавриат)
		35.04.07 Водные биоресурсы и аквакультура (магистратура)

Судомеханический техникум

Таблица 1.2.3 - Отделение, специальности судомеханического техникума

№ п/п	Отделение	Специальность
1	Судомеханическое	26.02.02 Судостроение
		26.02.04 Монтаж и техническое обслуживание судовых машин и механизмов
		26.02.05 Эксплуатация судовых энергетических установок
2	Электротехническое	22.02.06 Сварочное производство
		38.02.01 Экономика и бухгалтерский учет (по отраслям)
		26.02.06 Эксплуатация судового электрооборудования и средств автоматики

Учебно-тренажерный центр

Учебно-тренажерный центр (далее – УТЦ) является структурным подразделением Университета. УТЦ осуществляет дополнительную профессиональную подготовку членов экипажей морских судов, студентов/курсантов, слушателей в соответствии с национальными требованиями Российской Федерации и требованиями международных конвенций ПДНВ-78 с поправками, СОЛАС 74, МАРПОЛ 73/78, Кодекс ОСПС и других.

Центр дополнительного профессионального образования

Центр дополнительного профессионального образования (далее – ЦДПО) является структурным подразделением Университета, осуществляющим образовательную деятельность в области дополнительного образования в соответствии с лицензией Университета.

Основными видами обучения, проводимого в ЦДПО, являются:

- повышение квалификации продолжительностью не менее 16 часов;
- профессиональная переподготовка продолжительностью не менее 250 часов;
- стажировка, которая может быть, как самостоятельным видом дополнительного профессионального образования, так и одним из разделов учебного плана при повышении квалификации и переподготовке специалистов;
- обучение рабочим профессиям (должностям служащих).

Отдел довузовской подготовки, профориентации и работы с абитуриентами

Отдел довузовской подготовки, профориентации и работы с абитуриентами (далее – ОДПиРА) является структурным подразделением Университета, осуществляющим проведение довузовской и

вузовской профориентационной работы посредством реализации дополнительных образовательных программ и других организационных мероприятий, а также организацию приема в Университет.

Филиал Федерального государственного бюджетного образовательного учреждения высшего образования «Керченский государственный морской технологический университет» в г. Феодосия.

В Филиале ведется обучение по 1-му направлению подготовки бакалавров (ВО), 2-м специальностям (СПО).

Таблица 1.2.4 – специальность/направление подготовки филиала

№ п\п	Код, специальность/направление подготовки	Уровень образования
1	38.03.01 Экономика (профиль «Экономика предприятий и организаций»; профиль «Бухгалтерский учет, анализ и аудит»)	Высшее образование бакалавриат
2	22.02.06 Сварочное производство	Среднее профессиональное образование
3	26.02.02 Судостроение	Среднее профессиональное образование

Организационная структура управления Университетом представлена в Приложении 1.

2 Образовательная деятельность

2.1 Структура и объем подготовки по программам высшего образования (программам бакалавриата, специалитета, магистратуры, подготовки научно-педагогических кадров в аспирантуре) и среднего профессионального образования

2.1.1 Организация приема и зачисления в ВУЗ

Структура и объем подготовки по программам высшего образования и среднего профессионального образования в ФГБОУ ВО «КГМТУ» определяются потребностями рынка образовательных услуг и возможностями Университета. Они формируются на основе контрольных цифр приема граждан по специальностям и направлениям подготовки для обучения по имеющим государственную аккредитацию образовательным программам высшего и среднего профессионального образования за счет бюджетных ассигнований федерального бюджета и реализации права на ведение образовательной деятельности с оплатой стоимости обучения физическими и (или) юридическими лицами (на основе договоров об образовании).

Университет осуществляет прием на обучение по образовательным программам среднего профессионального образования, по образовательным программам высшего образования (программам бакалавриата, программам специалитета, программам магистратуры) и программам подготовки научно-педагогических кадров в аспирантуре.

Прием абитуриентов в Университет в 2022 - 2023 учебном году осуществлялся на основе документов: «Правила приема в федеральное государственное бюджетное образовательное

учреждение высшего образования «Керченский государственный морской технологический университет» на обучение по программам высшего образования – программам бакалавриата, программам специалитета, программам магистратуры на 2022/2023 учебный год»»; «Правила приема в федеральное государственное бюджетное образовательное учреждение высшего образования «Керченский государственный морской технологический университет» на обучение по программам высшего образования – программам подготовки научных и научно-педагогических кадров в аспирантуре на 2022/2023 учебный год»»; «Правила приема в федеральное государственное бюджетное образовательное учреждение высшего образования «Керченский государственный морской технологический университет» на обучение по программам среднего профессионального образования на 2022/2023 учебный год»»

Организация приема граждан по результатам ЕГЭ, а также организация приема по результатам вступительных испытаний и зачисления в Университет осуществляется приемной комиссией. Председателем приемной комиссии является ректор Университета. Состав, полномочия и порядок деятельности приемной комиссии определяется Положением о приемной комиссии. Работу приемной комиссии и делопроизводство, а также личный прием поступающих и их родителей (законных представителей) организует ответственный секретарь, который назначается ректором Университета.

Прием осуществляется в рамках контрольных цифр приема граждан на обучение за счет бюджетных ассигнований федерального бюджета и по договорам об образовании, заключаемым при приеме на обучение за счет средств физических и (или) юридических.

В 2022 году количество бюджетных мест составляло 297 по программам высшего образования и 140 – по программам среднего профессионального образования.

В период работы приемной комиссии, с помощью Федеральной информационной базы свидетельств, регулярно производится проверка свидетельств ЕГЭ. Фактов несоответствия данных или поддельных свидетельств ЕГЭ не установлено.

На направления подготовки/специальности высшего образования по очной форме обучения в 2022 году было подано 863 заявления, на специальности среднего профессионального образования - 1272 заявлений.

Результатом приемной кампании 2022 года явилось зачисление 347 студентов/курсантов очной формы обучения по направлениям подготовки и специальностям высшего образования и 224 - по программам среднего профессионального образования.

Общие сведения о приеме абитуриентов (очная форма обучения) в 2022 году на направления подготовки/специальности высшего образования представлены в таблице 2.1.1.1

Таблица 2.1.1.1 - Распределение приема студентов по направлениям подготовки/специальностям высшего образования (очная форма обучения)

Наименование направления подготовки, специальности	Код специальности, направления подготовки	Подано заявлений	Принято	из них (из гр. 4) приняты на обучение	
				за счет бюджетных ассигнований федерального бюджета	по договорам об оказании платных образовательных услуг
1	2	3	4	5	6
Программы бакалавриата - всего		336	135	125	10
в том числе по направлениям подготовки:					

Экология и природопользование	05.03.06	50	30	30	0
Технологические машины и оборудование	15.03.02	70	21	21	0
Продукты питания животного происхождения	19.03.03	56	30	30	0
Водные биоресурсы и аквакультура	35.03.08	56	30	30	0
Экономика	38.03.01	104	24	14	10
Программы специалитета - всего		474	139	139	0
в том числе по специальностям:					
Судовождение	26.05.05	152	57	57	0
Эксплуатация судовых энергетических установок	26.05.06	179	57	57	0
Эксплуатация судового электрооборудования и средств автоматики	26.05.07	143	25	25	0
Программы магистратуры - всего		53	37	30	7
в том числе по направлениям подготовки:					
Экология и природопользование	05.04.06	18	10	10	0
Электроэнергетика и электротехника	13.04.02	4	5	5	0
Водные биоресурсы и аквакультура	35.04.07	19	15	15	0
Экономика	38.04.01	12	7	0	7
Всего по программам высшего образования		863	311	294	17

Все студенты, принятые на первый курс на обучение по программам магистратуры, имеют диплом бакалавра или диплом специалиста.

Общие сведения о приеме абитуриентов (очная форма обучения) в 2022 году на специальности среднего профессионального образования представлены в таблице 2.1.1.2

Таблица 2.1.1.2 - Распределение приема студентов по специальностям среднего профессионального образования (очная форма обучения)

Наименование специальности	Код специальности	Подано заявлений	Принято	из них (из гр. 4) приняты на обучение	
				за счет бюджетных ассигнований федерального бюджета	по договорам об оказании платных образовательных услуг
1	2	3	4	5	6
Программы подготовки специалистов среднего звена:					
на базе основного общего образования – всего		1201	194	140	54
в том числе по специальностям:					
Сварочное производство	22.02.06	175	25	20	5
Судостроение	26.02.02	156	25	25	0
Монтаж и техническое обслуживание судовых машин и механизмов	26.02.04	154	25	25	0
Эксплуатация судовых энергетических установок	26.02.05	317	50	25	25
Эксплуатация судового электрооборудования и средств автоматики	26.02.06	286	40	25	15
Экономика и бухгалтерский учет (по отраслям)	38.02.01	113	29	20	9
на базе среднего общего образования – всего		71	30	0	30
Эксплуатация судовых энергетических установок	26.02.05	18	5	0	5
Экономика и бухгалтерский учет (по отраслям)	38.02.01	21	14	0	14
Эксплуатация судового электрооборудования и средств автоматики	26.02.06	16	7	0	7

Сварочное производство	22.02.06	6	4	0	4
Судостроение	26.02.02	10	0	0	0
Всего по программам среднего профессионального образования		1272	224	140	84

На направление подготовки высшего образования 38.03.01 Экономика по очно-заочной форме обучения в 2022 году было подано 25 заявлений.

Результатом приемной кампании 2022 года явилось зачисление 14 студентов очно-заочной формы обучения.

На направления подготовки и специальности высшего образования по заочной форме обучения в 2022 году было подано 203 заявлений, на специальности среднего профессионального образования - 14 заявлений.

Результатом приемной кампании 2022 года явилось зачисление 112 студентов/курсантов заочной формы обучения по направлениям подготовки и специальностям высшего образования и 9 - по программам среднего профессионального образования.

Общие сведения о приеме абитуриентов (очно-заочная, заочная формы обучения) в 2022 году на специальности и направления подготовки высшего образования представлены в таблице 2.1.1.3

Таблица 2.1.1.3 - Распределение приема студентов по направлениям подготовки /специальностям высшего образования (очно-заочная, заочная формы обучения)

Наименование направления подготовки, специальности	Код специальности, направления подготовки	Подано заявлений	Принято	из них (из гр. 4) приняты на обучение	
				за счет бюджетных ассигнований федерального бюджета	по договорам об оказании платных образовательных услуг
1	2	3	4	5	6
Очно-заочная форма обучения					
Программы бакалавриата - всего		25	14	0	14
в том числе по направлениям подготовки:					
Экономика	38.04.01	25	14	0	14
Всего по программам высшего образования (очно-заочная форма обучения)		25	14	0	14
Заочная форма обучения					
Программы бакалавриата - всего		52	24	-	24
в том числе по направлениям подготовки:					
Экология и природопользование	05.03.06	12	2	-	2
Электроэнергетика и электротехника	13.03.02	16	11	-	11
Технологические машины и оборудование	15.03.02	19	11	-	11
Продукты питания животного происхождения	19.03.03	3	0	-	0
Водные биоресурсы и аквакультура	35.03.08	2	0	-	0
Программы специалитета - всего		112	59	-	59
в том числе по специальностям:					
Судовождение	26.05.05	43	19	-	19

Эксплуатация судовых энергетических установок	26.05.06	45	30	-	30
Эксплуатация судового электрооборудования и средств автоматики	26.05.07	24	10	-	10
Программы магистратуры - всего		39	29	-	29
в том числе по направлениям подготовки:					
Экология и природопользование	05.04.06	4	2	-	2
Электроэнергетика и электротехника	13.04.02	3	2		2
Технологические машины и оборудование	15.04.02	1	0	-	0
Продукты питания животного происхождения	19.04.03	7	6	-	6
Экономика	38.04.01	24	19	-	19
Всего по программам высшего образования (заочная форма обучения)		203	112	-	112

Общие сведения о приеме абитуриентов (заочная форма обучения) в 2022 году на специальности среднего профессионального образования представлены в таблице 2.1.1.4

Таблица 2.1.1.4 - Распределение приема студентов по специальностям среднего профессионального образования (заочная форма обучения)

Наименование специальности	Код специальности	Подано заявлений	Принято	из них (из гр. 4) приняты на обучение	
				за счет бюджетных ассигнований федерального бюджета	по договорам об оказании платных образовательных услуг
1	2	3	4	5	6
Программы подготовки специалистов среднего звена:					
на базе среднего общего образования – всего		14	9	-	9
в том числе по специальностям:					
Эксплуатация судовых энергетических установок	26.02.05	11	9	-	9
Экономика и бухгалтерский учет (по отраслям)	38.02.01	3	0	-	0
Всего по программам среднего профессионального образования		14	9	-	9

В филиале ФГБОУ ВО «КГМТУ» на направление подготовки высшего образования в 2022 году было подано 17 заявлений по очной форме обучения и 44 - по очно-заочной форме обучения, на специальности среднего профессионального образования было подано 55 заявлений по очной форме обучения и 14 – по очно-заочной форме обучения.

Результатом приемной кампании 2022 года явилось зачисление:

- по высшему образованию: 17 студентов по очной форме обучения и 44 студента по очно-заочной форме обучения;

- по среднему профессиональному образованию: 55 студентов по очной форме обучения и 14 студентов по заочной форме обучения.

Общие сведения о приеме в 2022 году на направление подготовки ВО и на специальности СПО представлены в таблице 2.1.1.5

Таблица 2.1.1.5 - Распределение приема студентов по направлению подготовки ВО и по специальностям СПО (очная, очно-заочная, заочная формы обучения)

Наименование направления подготовки, специальности	Код специальности и, направления подготовки	Форма обучения	Подано заявлений	Принято	из них (из гр. 4) приняты на обучение	
					за счет бюджетных ассигнований федерального бюджета	по договорам об оказании платных образовательных услуг
1	2		3	4	5	6
Программы бакалавриата - всего			61	61	-	61
в том числе по направлениям подготовки:						
Экономика	38.03.01	Очная	17	17	-	17
Экономика	38.03.01	Очно-заочная	44	44	-	44
Всего по программам высшего образования			55	55	-	55
Программы подготовки специалистов среднего звена:						
на базе основного общего образования – всего			48	48	-	48
в том числе по специальностям:						
Сварочное производство	22.02.06	Очная	25	25	-	25
Судостроение	26.02.02	Очная	23	23	-	23
на базе среднего общего образования – всего			7	7	-	7
Судостроение	26.02.02	Очная	7	7	-	7
Программы подготовки специалистов среднего звена:						
на базе среднего общего образования – всего			14	14	-	14
в том числе по специальностям:						
Судостроение	26.02.02	Заочная	14	14	-	14
Всего по программам среднего профессионального образования			69	69	-	69

2.1.2 Высшее образование

В университете проводится планомерная, систематическая работа по организации высококачественного обучения по действующим ФГОС ВО по 3 специальностям, 6 направлениям подготовки бакалавров и 6 направлениям подготовки магистров.

Общий контингент студентов/курсантов на начало 2022-2023 учебного года по специальностям и направлениям подготовки высшего образования составил 1815 обучающихся, в том числе: по очной форме – 1107 человека; по очно-заочной форме – 29 человек; по заочной форме – 679 человек.

Таблица 2.1.2.1 - Контингент студентов/курсантов по программам высшего образования

Код специальности, направления подготовки	Наименование специальности	очная форма обучения		очно-заочная форма обучения		заочная форма обучения	
		бюджет	контракт	бюджет	контракт	бюджет	контракт
1	2	3	4	5	6	7	8

Программы бакалавриата - всего		400	30	0	29	0	225
в том числе по направлениям подготовки:							
05.03.06	Экология и природопользование	93	0	-	-	0	8
13.03.02	Электроэнергетика и электротехника	14	0	-	-	0	59
15.03.02	Технологические машины и оборудование	39	0	-	-	0	63
19.03.03	Продукты питания животного происхождения	80	0	-	-	0	15
35.03.08	Водные биоресурсы и аквакультура	85	0	-	-	0	4
38.03.01	Экономика	89	30	0	29	0	76
Программы специалитета - всего		614	1	0	0	23	326
в том числе по специальностям:							
26.05.05	Судовождение	247	1	-	-	11	150
26.05.06	Эксплуатация судовых энергетических установок	223	0	-	-	8	133
26.05.07	Эксплуатация судового электрооборудования и средств автоматики	144	0	-	-	4	43
Программы магистратуры – всего		54	8	0	0	0	105
в том числе по направлениям подготовки:							
05.04.06	Экология и природопользование	20	0	-	-	0	8
13.04.02	Электроэнергетика и электротехника	10	0	-	-	0	12
15.04.02	Технологические машины и оборудование	1	0	-	-	0	16
19.04.03	Продукты питания животного происхождения	6	1	-	-	0	10
35.04.07	Водные биоресурсы и аквакультура	16	0	-	-	0	9
38.04.01	Экономика	1	7	-	-	0	50
Всего по программам высшего образования		1068	39	0	29	23	656
		1107		29		679	

2.1.3 Среднее профессиональное образование

Общий контингент студентов/курсантов на начало 2022-2023 учебного года по различным специальностям составил 808 человек, в том числе численность обучающихся: по очной форме обучения – 728 человек; по заочной форме обучения – 80 человек.

Таблица 2.1.3.1 – Контингент студентов/курсантов по программам СПО

Код специальности	Наименование специальности	очная форма обучения		заочная форма обучения	
		бюджет	контракт	бюджет	контракт
1	2	3	4	5	6
Программы подготовки специалистов среднего звена:					
на базе основного общего образования – всего		485	176	0	0
в том числе по специальностям:					
22.02.06	Сварочное производство	80	11	0	0
26.02.02	Судостроение	91	1	0	0
26.02.04	Монтаж и техническое обслуживание судовых машин и механизмов	94	0	0	0
26.02.05	Эксплуатация судовых энергетических установок	98	75	0	0
26.02.06	Эксплуатация судового электрооборудования и средств автоматики	102	49	0	0
38.02.01	Экономика и бухгалтерский учет (по отраслям)	20	40	0	0
на базе среднего общего образования – всего		3	64	0	80
в том числе по специальностям:					

22.02.06	Сварочное производство	0	5	0	0
26.02.02	Судостроение	1	0	0	13
26.02.05	Эксплуатация судовых энергетических установок	1	28	0	54
26.02.06	Эксплуатация судового электрооборудования и средств автоматики	1	11	0	0
38.02.01	Экономика и бухгалтерский учет (по отраслям)	0	20	0	13
Всего по программам среднего профессионального образования		488	240	0	80
		728		80	

2.1.4 Повышение квалификации. Дополнительное профессиональное образование. Профессиональное обучение

Структурным подразделением Университета, реализующим программы дополнительного профессионального образования, является УТЦ и ЦДПО.

УТЦ и ЦДПО в реализации образовательных программ опирается на потенциал основных факультетов университета и предоставляет услуги по повышению квалификации специалистов. УТЦ реализует краткосрочные (до 72 часов) программы повышения квалификации.

Сведения по программам дополнительного профессионального образования, реализованным в 2022 году представлены в таблице 2.1.4.1.

Таблица 2.1.4.1 - Программы дополнительного профессионального образования

Показатели	№ строки	Всего обучено
Численность лиц, обученных в организации по дополнительным профессиональным программам - всего (сумма стр.02, 05)	1	1821
из них (из стр. 01) по программам повышения квалификации - всего (сумма стр.03, 04)	2	1821
- от 16 до 72 часов	3	1821
- от 72 часов и выше	4	-

2.1.5 Подготовка научно-педагогических кадров в аспирантуре

В ФГБОУ ВО «КГМТУ» подготовка проводится по 2 направлениям подготовки и 2-м научным специальностям кадров высшей квалификации по программам подготовки научно-педагогических кадров в аспирантуре:

13.06.01 Электро- и теплотехника;

26.06.01 Техника и технологии кораблестроения и водного транспорта;

2.4.2 Электротехнические комплексы системы;

2.5.20 Судовые энергетические установки и их элементы (главные и вспомогательные)

На направления подготовки/научные специальности высшего образования по очной форме обучения в 2022 году было подано 36 заявлений.

Результатом приемной кампании 2022 года явилось зачисление 36 абитуриентов.

Контингент обучающихся в аспирантуре вуза в 2022 году составил 58 человек, из них обучающихся по очной форме обучения – 54 человека, по заочной форме - 4 человека. Распределение аспирантов по специальностям представлено в таблице 2.1.5.1

Таблица 2.1.5.1 - Распределение численности аспирантов по программам подготовки кадров высшей квалификации

Наименование направления подготовки, научные специальности	Код направления подготовки, научной специальности	очная форма обучения		заочная форма обучения	
		бюджет	контракт	бюджет	контракт
Электро - и теплотехника	13.06.01	1	10	0	3
Техника и технологии кораблестроения и водного транспорта	26.06.01	1	8	0	1
Электротехнические комплексы и системы	2.4.2	0	16	0	0
Судовые энергетические установки и их элементы (главные и вспомогательные)	2.5.20	3	15	0	0
Всего по программам аспирантуры		5	49	0	4
		54		4	

2.1.6 Филиал ФГБОУ ВО «Керченский государственный морской технологический университет» в г. Феодосия

Общий контингент студентов на начало 2022-2023 учебного года:

- по направлению подготовки высшего образования составил 255 обучающихся, в том числе: по очной форме – 45 человека; по очно-заочной форме – 81 человек; по заочной форме – 129 человек.

- по специальностям среднего профессионального образования составил 221 человек, в том числе численность обучающихся: по очной форме обучения – 169 человек; по заочной форме обучения – 53 человека.

Сведения по контингенту представлены в таблице 2.1.6.1.

Таблица 2.1.6.1 - Контингент студентов по направлению подготовки ВО и по специальностям СПО (очная, очно-заочная, заочная формы обучения)

Код специальности, направления подготовки	Наименование специальности	очная форма обучения		очно-заочная форма обучения		заочная форма обучения	
		бюджет	контракт	бюджет	контракт	бюджет	контракт
1	2	3	4	5	6	7	8
Программы бакалавриата - всего		0	45	0	81	0	129
в том числе по направлениям подготовки:							
38.03.01	Экономика	0	45	0	81	0	129
Всего по программам высшего образования		45		81		129	
Программы подготовки специалистов среднего звена:							
на базе основного общего образования – всего		0	159	0	0	0	0
в том числе по специальностям:							
22.02.06	Сварочное производство	0	78	0	0	0	0
26.02.02	Судостроение	0	81	0	0	0	0
на базе среднего общего образования – всего		0	10	0	0	53	0
в том числе по специальностям:							
22.02.06	Сварочное производство	0	1	0	0	0	0

26.02.02	Судостроение	0	9	0	0	53	0
Всего по программам среднего профессионального образования		169		0		53	

2.2. Содержание и качество подготовки специалистов

2.2.1 Организация образовательного процесса. Оценка качества подготовки через промежуточную и текущую аттестацию.

Образовательный процесс в ФГБОУ ВО «КГМТУ» организуется в соответствии с учебными планами, разработанными на основе федеральных государственных образовательных стандартов высшего и среднего профессионального образования. В соответствии с учебными планами готовятся и утверждаются учебная нагрузка, графики учебного процесса, индивидуальные планы работы преподавателей.

Порядок организации учебного процесса в Университете регламентируются следующими локальными нормативными актами ВУЗа:

- Положение об основной профессиональной образовательной программе;
- Положение о порядке перевода, отчисления, восстановления студентов (курсантов) и предоставлении академических отпусков;
- Положение об организации самостоятельной работы студентов (курсантов);
- Положение о текущей и промежуточной аттестации;
- Положение о государственной итоговой аттестации выпускников;
- Положение о порядке оформления студенческих работ;
- Положение о практической подготовке обучающихся ФГБОУ ВО «КГМТУ»;
- Положение о порядке освоения факультативных и элективных дисциплин (модулей);
- Положение о режиме занятий обучающихся в ФГБОУ ВО «КГМТУ»;
- Положение о порядке проведения занятий по физической культуре;
- Положение о порядке проведения занятий;
- Положение о порядке проведения контроля учебных занятий;
- Положение об обучении по индивидуальному учебному плану и организации ускоренного обучения в ФГБОУ ВО «КГМТУ»;
- Положение о порядке прохождения экстерном промежуточной и (или) итоговой аттестации в ФГБОУ ВО «КГМТУ»;
- Положение об организации и осуществлении образовательной деятельности по программам высшего образования – программам бакалавриата, программам специалитета, программам магистратуры;
- Инструкция по ведению и проверке журнала учета проведения занятий;
- Положение о порядке пересчета в ФГБОУ ВО «КГМТУ» результатов освоения обучающимися учебных предметов, курсов, дисциплин (модулей), практик, дополнительных образовательных программ;
- Положение о порядке осуществления индивидуального учета результатов освоения обучающимися образовательных программ и хранения в архивах информации об этих результатах на бумажных и электронных носителях;
- Положение о порядке разработки, требованиях к структуре, содержанию и оформлению,

а также методике создания, процедуре согласования, утверждения и хранения фондов оценочных средств для проведения текущего контроля успеваемости, промежуточной аттестации и государственной итоговой аттестации обучающихся;

- Положение о порядке проведения государственной итоговой аттестации (итоговой аттестации) по образовательным программам высшего образования – программам бакалавриата, программам специалитета, программам магистратуры и программам подготовки специалистов среднего звена с применением электронного обучения, дистанционных образовательных технологий;

- Инструкция о порядке проверки ВКР на объем заимствования и их размещение в ЭОС ФГБОУ ВО КГМТУ;

- Положение о порядке заполнения, учета и выдачи документов о высшем образовании и о квалификации, приложений к ним и их дубликатов в ФГБОУ ВО «КГМТУ»;

- Положение о порядке заполнения и выдачи документов о среднем профессиональном образовании и о квалификации;

- Инструкция о порядке оформления курса дисциплины для размещения на Портале поддержки образования ФГБОУ ВО «КГМТУ»;

- Положение об организации и проведении плавательных практик морских специальностей в ФГБОУ ВО «КГМТУ»;

- Инструкция по оформлению, выдаче и ведению мореходной книжки курсантами ФГБОУ ВО «КГМТУ»;

- Положение о порядке формирования и внесения сведений в федеральную информационную систему «Федеральный реестр сведений о документах об образовании и (или) о квалификации, документах об обучении»;

- Положение о системе контроля качества подготовки обучающихся;

- Положение о внутренней системе оценки качества образовательной деятельности в ФГБОУ ВО КГМТУ;

- Положение о программе подготовки научных и научно-педагогических кадров в аспирантуре;

- Положение об индивидуальном плане работы аспиранта в КГМТУ;

- Инструкция о порядке зачета результатов научной (научно-исследовательской) деятельности, результатов освоения в ФГБОУ ВО «КГМТУ» дисциплин (модулей), практики, дополнительных образовательных программ при освоении программ подготовки научных и научно-педагогических кадров в аспирантуре ФГБОУ ВО «КГМТУ»;

- Положение о научном руководителе аспиранта в КГМТУ;

- Положение о прикреплении для сдачи кандидатских экзаменов в КГМТУ;

- Положение о текущем контроле и промежуточной аттестации аспирантов в КГМТУ;

- Положение о переводе аспирантов в КГМТУ из других ОО;

- Инструкция о переводе аспирантов из КГМТУ в другие ОО;

- Положение о переводе аспирантов в КГМТУ из других ОО;

- Положение об отчислении аспирантов из КГМТУ;

- Положение о восстановлении аспирантов в КГМТУ

До начала семестра составляется расписание учебных занятий в соответствии с учебным планом, календарным учебным графиком и учебной нагрузкой преподавателей. Расписание в Университете составляется централизованно в учебно-методическом управлении.

Учебное расписание составляется на каждый семестр для каждого курса и направления подготовки/специальности и доводится до сведения деканатов, кафедр и студентов не менее чем за две недели до начала семестра. Для сведения студентов (курсантов) учебное расписание вывешивается на досках объявлений и размещается на официальном сайте университета.

Продолжительность академического часа соответствует 45 минутам. Занятия начинаются с 8.30. Перерыв между занятиями от 10 до 30 минут.

С целью выполнения требований образовательных стандартов к качеству подготовки специалистов Университета практикуются различные виды контроля: текущая и промежуточная аттестация.

Текущая аттестация - систематический контроль качества самостоятельной учебной работы студентов (курсантов) по всем учебным дисциплинам, изучаемым в данном семестре. Результаты текущей аттестации являются основанием для принятия решения о допуске студентов (курсантов) к промежуточной аттестации.

Промежуточная аттестация – комплексная проверка знаний, умений и практических навыков студентов (курсантов), приобретенных за семестр (или курс) изучения дисциплины, в соответствии с учебным планом. Промежуточная аттестация в виде зачетов и(или) экзаменов планируется по всем дисциплинам учебного плана.

Студентам (курсантам), получившим в экзаменационную сессию по итогам семестра неудовлетворительные оценки, декан факультета устанавливает график ликвидации академических задолженностей. Пересдача зачета или экзамена по дисциплине проводится по дополнительной зачетно-экзаменационной ведомости.

Пересдача неудовлетворительной оценки по одной и той же дисциплине допускается не более двух раз, при этом вторая пересдача проводится с комиссией. Для проведения промежуточной аттестации во второй раз создается комиссия, назначаемая деканом факультета. Повторная промежуточная аттестация проводится не позднее истечения периода времени, составляющего один год после образования академической задолженности. Студент (курсант), пересдававший экзамен по одному предмету дважды и получивший оба раза неудовлетворительные оценки, подлежит отчислению из университета за невыполнение обязанностей по добросовестному освоению ОПОП и выполнению учебного плана.

Руководство университета уделяет существенное внимание вопросам учебно-методического обеспечения учебного процесса. В целях осуществления контроля качества подготовки учебно-методической документации в Университете ведут работу методические комиссии, в состав которой входят представители профессорско-преподавательского состава кафедр. Методическая комиссия проводит анализ учебно-методических разработок, рекомендуемых кафедрами для использования в учебном процессе на предмет соответствия требованиям ФГОС, нормативным документам и локальным актам университета, регламентирующим образовательный процесс.

При организации учебного процесса обеспечивается рациональное распределение учебных групп по потокам, способствующее наиболее квалифицированному лекционному преподаванию и эффективному использованию лабораторной базы.

Кроме аудиторной работы со студентами преподаватели университета организуют и их внеаудиторную (самостоятельную) работу.

Самостоятельная работа студентов наряду с аудиторной представляет собой одну из форм организации учебного процесса и является существенной ее частью. Самостоятельная работа имеет большое воспитательное значение, поскольку формирует самостоятельность не только как совокупность умений и навыков, но и как черту личности, играющую существенную роль в структуре личности современного специалиста.

2.2.2 Библиотечно-информационное обеспечение учебного процесса

Библиотека является одним из ведущих структурных подразделений ФГБОУ «ВО» КГМТУ с достаточным потенциалом учебной, учебно-методической, научной и научно-методической литературы для обеспечения учебного процесса, воспитательной работы и научно-исследовательской деятельности университета.

В 2022 году общее количество единиц хранения в библиотеке Университета составило 226088 экземпляра. Поступило 100530 экземпляров.

Электронный каталог, электронная библиотека Университета, электронные библиотечные системы и ресурсы доступны из локальной сети ФГБОУ ВО «КГМТУ».

Электронная библиотека университета содержит учебники, учебно-методические пособия учебного назначения, также доступны электронные версии журналов.

Библиотека университета подключена по договорам к внешним полнотекстовым коллекциям электронных библиотечных систем:

- Электронно-библиотечная система издательства «Лань» (далее – ЭБС «Лань»).

Данные ЭБС «Лань» содержат коллекции, в которых собраны электронные учебники, монографии, научные журналы, аудиокниги, видеокурсы, справочные и учебные пособия по специальностям/направлениям подготовки студентов (курсантов) в университете.

Библиотека уделяет внимание информационно-справочной работе по различным направлениям: в течение года книжные тематические выставки и выставки новых поступлений.

Сведения о формировании библиотечного фонда вуза основной учебной и учебно-методической литературой представлены в таблице 2.2.2.1

Таблица 2.2.2.1 - Формирование библиотечного фонда вуза

Наименование показателей	№ строки	Поступило экземпляров за отчетный год	Выбыло экземпляров за отчетный год	Состоит на учете экземпляров на конец отчетного года	Выдано экземпляров за отчетный год	в том числе обучающимся
1	2	3	4	5	6	7
Объем библиотечного фонда – всего (сумма строк 08 – 11)	01	100530	85514	226088	52 688	48 789
из него литература:	02	70909	29150	183228		
учебная	03	138		83761		
в том числе обязательная	04	658	12707	2464		
учебно-методическая						

в том числе обязательная	05		300	701
художественная	06	28179	28165	33222
научная	07	304	9563	4405
Из строки 01:				
печатные издания	08	557	-	126106
аудиовизуальные документы	09	-	-	-
документы на микроформах	10	-	-	-
электронные документы	11	99973	85514	99982
печатные и/или электронные ресурсы в формах, адаптированных к ограничениям здоровья обучающихся из числа лиц с инвалидностью	12	-	-	-

Сведения об информационном обслуживании и других характеристиках библиотеки представлены в таблице 2.2.2.2

Таблица 2.2.2.2 - Сведения об информационном обслуживании и других характеристиках библиотеки

Наименование показателей	№ строки	Величина показателя
1	2	3
Число посадочных мест для пользователей библиотеки, мест	01	154
в том числе оснащены персональными компьютерами	02	3
из них с доступом к Интернету	03	2
Численность зарегистрированных пользователей библиотеки, чел	04	2371
из них обучающихся в организации	05	1982
Число посещений, человек	06	17392
Информационное обслуживание: число абонентов, ед	07	179
выдано справок, ед	08	1237
Наличие (укажите соответствующий код: да – 1; нет – 2): электронного каталога в библиотеке	09	1
доступа через Интернет к электронному каталогу	10	1
доступа через Интернет к полнотекстовым электронным ресурсам библиотеки	11	1

Для осуществления информационно-библиографического обеспечения учебного процесса библиотека располагает хорошо сформированным справочно-библиографическим фондом, как в печатном, так и в электронном виде.

Информационные ресурсы библиотечного фонда полностью обеспечивают учебную и научную деятельность Университета и соответствуют предъявляемым требованиям. Студенты (курсанты) и слушатели получают в библиотеке весь комплекс необходимой информационной помощи в самостоятельной работе.

2.2.3 Организация и проведение практик

Практика студентов (курсантов) является составной частью основной профессиональной образовательной программы и имеет целью закрепление и расширение теоретических знаний, полученных ими в процессе обучения, а также приобретение опыта работы и практических навыков в сфере будущей профессиональной деятельности.

Порядок проведения практики определяется федеральными государственными образовательными стандартами высшего и среднего профессионального образования, Положением о практической подготовке обучающихся ФГБОУ ВО «КГМТУ», Положением об организации и проведении плавательных практик морских специальностей в ФГБОУ ВО «КГМТУ». При подготовке специалистов морских специальностей учитываются требования международной Конвенции ПДНВ-78.

Все виды практики осуществляются на основе двухсторонних договоров.

Заключение двухсторонних договоров с предприятиями, организациями, учреждениями осуществляется по инициативе Университета.

Также практика проводится на кафедрах, учебно-производственных мастерских и в других подразделениях Университета.

Руководителями практики от Университета проводятся организационные собрания, на которых разъясняются цели и задачи практики, ее сроки, обязанности и права студентов (курсантов).

Направление на практику оформляется приказом по Университету с указанием закрепления каждого обучающегося за профильной организацией, реквизитов договора, на основании которого проводится практика, а также с указанием вида и срока прохождения практики. Не позднее, чем за две недели до начала практики руководитель структурного подразделения, ответственного за реализацию образовательных программ готовит приказ на проведение практики, на основании информации о наличии мест в профильных организациях и заявлений обучающихся о прохождении индивидуальной практики. На основании приказа, не позднее чем за два календарных дня до начала практики руководитель практики от университета выдает обучающимся направления на прохождение практики под роспись в журнале учета выдачи направлений. Обучающиеся в указанные сроки обязаны прибыть в кадровую службу профильной организации для определения структурного подразделения, в котором будет проводиться практика.

Практическая подготовка обучающихся с ограниченными возможностями здоровья и инвалидов организуется с учетом особенностей их психофизического развития, индивидуальных возможностей и состояния здоровья.

Результаты прохождения практики оцениваются и учитываются в порядке, установленном локальными нормативными актами университета.

Численность организаций, являющихся базами практик, с которыми оформлены договорные отношения представлены в таблице 2.2.3.1

Таблица 2.2.3.1 - Численность организаций, являющихся базами практик, с которыми оформлены договорные отношения

Факультет	Число организаций, являющихся базами практики, с которыми оформлены договорные отношения	Количество заключенных договоров на прохождение практики
Морской	49	354
Технологический	31	20

В зависимости от профиля подготовки будущих специалистов базами практик для студентов и курсантов становятся предприятия (организации) различных сфер деятельности:

1. ООО «ФАВОРИТ»
2. АО «ОТЭЖО»
3. ООО «АВЕС»
4. ООО "ДОБРОФЛОТ"
5. ООО "АкадемФлот"
6. Marshal Ship Management
7. ООО ПКФ "Южно-Курильский рыбокомбинат"
8. ООО Прайм Шиппинг
9. ООО АНШИП
10. ООО "ЮгБункерСервис-Кавказ"
11. ООО "ЮВАС -ТРАНС"
12. АО "ТралФлот"
13. ООО "Кубанская морская компания"
14. ООО "ОКЕАНРЫБФЛОТ"
15. ОАО "ДОНРЕЧФЛОТ"
16. ООО «СОФКО»
17. АО Санаторий «Москва-Крым»
18. ООО «Керчьхолод»
19. ООО «Инфлот-Универсал»
20. ООО «СК «Надежда»
21. Керченский хлебокомбинат-Филиал АО «Крымхлеб»
22. ГУП РК «Крымэнерго»
23. СМУП «Горсвет-Керчь»
24. ООО «Восток»
25. ООО «Фирма «Воля»
26. ООО «Керчь-Рыба»
27. ООО «Керчьхолод»
28. ООО «Агрофирма «Приволье»
29. ООО «Восток»
30. Отдел «Керченский» Азово-Черноморского Филиала ФГБНУ «ВНИРО» (АзНИИРХ)
31. ООО «Звезда рыбака»
32. ООО «ПРОЛИВ»
33. АО "Судостроительный завод имени Б.Е. Бутомы"
34. ООО "КЕРЧЬ БАЛЫК"
35. ООО «БОСПОРЭКОСЕРВИС»
36. ООО «НОРД-ЛТД»

Для достижения соответствия качества подготовки специалистов необходимо обеспечить хорошую подготовку выпускников не только в теоретических вопросах, но и в практической сфере.

2.2.4 Внутренняя система оценки качества образования

Внутренняя система оценки качества образования Университета функционирует в соответствии с Положением о внутренней системе оценки качества образовательной деятельности ФГБОУ ВО «КГМТУ».

Система управления качеством, направленная на непрерывное улучшение образовательного процесса, предусматривает постоянный мониторинг всех составляющих образовательного процесса.

В Университете создана система оценки качества образовательной деятельности, включающая ежегодную, регулярную внутреннюю оценку качества образовательной деятельности, образовательных программ и подготовки обучающихся, с привлечением работодателей и (или) их объединений, иных юридических и (или) физических лиц, включая педагогических работников Университета, оценивание условий, содержания, организации и качества образовательного процесса в целом и отдельных дисциплин (модулей) и практик обучающихся.

Внутренняя система оценки качества образования включает следующие элементы:

- 1) мониторинг качества образовательной деятельности;
- 2) ежегодное самообследование университета в целом;
- 3) анкетирование педагогических работников образовательной организации высшего образования об удовлетворенности качеством образовательной деятельности
- 4) анкетирование обучающихся образовательной организации высшего образования об удовлетворенности условиями, содержанием, организацией и качеством образовательного процесса в целом и отдельных дисциплин (модулей) и практик.

Внутренняя система оценки качества образования базируется на принципах объективности, достоверности, полноты и системности информации о качестве образования, реалистичности требований, норм и показателей качества образования, их социальной и личностной значимости, открытости, прозрачности процедур оценки качества образования, доступности информации о состоянии и качестве образования для различных групп потребителей.

Результаты мониторинга качества образовательной деятельности за 2022 год приведены в таблице 2.2.4.1

Таблица 2.2.4.1 - Сводный отчет по результатам мониторинга, проводимого в рамках внутренней системы оценки качества образовательной деятельности в ФГБОУ ВО «КГМТУ»

Объект оценки	Наименование показателя (индикатора) оценки качества	Единица измерения	Значение показателя	
			Ожидаемый результат	Фактический результат
Мониторинг основных профессиональных образовательных программ (ОПОП) (для всех реализуемых ОПОП)	Соответствие требованиям ФГОС	Да/нет	Да	Да
	Использование в ОПОП ВО актуальных профстандартов	Да/нет	Да	Да
	Согласование ОПОП с работодателями и (или) их объединениями	Да/нет	Да	Да
	Соответствие содержания ОПОП требованиям действующих нормативных документов	Да/нет	Да	Да
	Полнота размещения ОПОП и всех ее структурных частей на сайте университета	Да/нет	Да	Да

Мониторинг учебно-методического и материально-технического обеспечения учебного процесса	Обеспечение дисциплин печатными и электронными учебными и учебно-методическими материалами	%	100%	100%
	Наличие необходимых аудиторий, иных помещений для проведения всех видов занятий	Да/нет	Да	Да
	Обеспечение индивидуального неограниченного доступа к ЭИОС с соблюдением требований (контент, соответствие законодательству РФ)	Да/нет	Да	Да
	Обеспечение обучающихся доступом к современным профессиональным базам данных и информационным справочным системам, состав которых определяется в рабочих программах дисциплин	Да/нет	Да	Да
	Оснащение аудиторий оборудованием и техническими средствами в соответствии с РП дисциплин (модулей)	Да/нет	Да	Да
	Наличие помещения для самостоятельной работы, оснащенного компьютерной техникой и обеспеченного доступом к ЭИОС	Да/нет	Да	Да
	Наличие комплекта лицензионного ПО	Да/нет	Да	Да
Мониторинг кадрового состава НПП, участвующего в реализации ОПОП	Соответствие кадрового состава педагогических работников требованиям ФГОС ВО по показателям: наличие ученой степени и (или) ученого звания, соответствие образования НПП профилю преподаваемой дисциплины (модуля), привлечение специалистов-практиков	Да/нет	Да	Да
	Доля педагогических работников, прошедших повышение квалификации, стажировки за последние три года	%	не менее 90%	97%
Мониторинг преподавательской деятельности	Использование современных образовательных технологий	Да/нет	Да	Да
	Проведение планового контроля проведения занятий	Да/нет	Да	Да
Использование объективных процедур оценки уровня знаний и умений обучающихся	Наличие текущего контроля успеваемости по дисциплинам	Да/нет	Да	Да
	Привлечение к проведению промежуточной аттестации преподавателей, не задействованных в преподавании данной дисциплины в экзаменуемой группе	Да/нет	Да	Да
	Привлечение к проведению промежуточной аттестации представители работодателей, контролирующих органов, преподаватели иных образовательных организаций	Да/нет	Да	Да

	Проведение промежуточной аттестации в виде экзамена, проводимого с использованием электронных технологий	Да/нет	Да	Да
	Проведение мероприятий по контролю остаточных знаний	Да/нет	Да	Да
Оценка результативности образовательной деятельности и качества подготовки обучающихся	Абсолютный результат успеваемости	%	100%	90%
	Качество успеваемости	%	не менее 60%	69%
Мониторинг трудоустройства выпускников	Всего трудоустроены	% от фактического выпуска	50%	51%
	Поставлены на учет в Центр занятости населения	% от фактического выпуска	10%	0
	Призваны в ряды Вооруженных Сил Российской Федерации	% от фактического выпуска	30%	31%
	Находятся в отпуске по уходу за ребенком	% от фактического выпуска	2%	0
	Продолжают обучение для получения более высокой квалификации	% от фактического выпуска	8%	11%
Анкетирование обучающихся с целью оценивания условий, содержания, организации и качества образовательного процесса, в т.ч. отдельных дисциплин (модулей) и практик	Доля обучающихся, удовлетворенных условиями, содержанием, организацией и качеством образовательного процесса, а также отдельных дисциплин (модулей) и практик от общего числа опрошенных	%	Не менее 85 % опрошенных из общего числа респондентов	89%
Анкетирование (опрос) работодателей и (или) их объединений с целью оценивания качества подготовки обучающихся	Проведение анкетирования работодателей по каждой ОПОП	шт.	не менее 3	3
	Уровень удовлетворенности работодателей качеством подготовки выпускников	%	не менее 80%	90%
Анкетирование педагогических работников организации	Уровень удовлетворенности преподавателей условиями организации учебного процесса	%	не менее 80%	87%

Таблица 2.3.3.2 - Сводный отчет по результатам мониторинга, проводимого в рамках внутренней системы оценки качества образовательной деятельности в филиале ФГБОУ ВО «КГМТУ» г. Феодосия

Объект оценки	Наименование показателя (индикатора) оценки качества	Единица измерения	Значение показателя	
			Ожидаемый результат	Фактический результат
Мониторинг основных профессиональных образовательных программ (ОПОП) (для всех реализуемых ОПОП)	Соответствие требованиям ФГОС	Да/нет	Да	Да
	Использование в ОПОП ВО актуальных профстандартов	Да/нет	Да	Да
	Согласование ОПОП с работодателями и (или) их объединениями	Да/нет	Да	Да
	Соответствие содержания ОПОП требованиям действующих нормативных документов	Да/нет	Да	Да
	Полнота размещения ОПОП и всех ее структурных частей на сайте университета	Да/нет	Да	Да
Мониторинг учебно-методического и материального-технического обеспечения учебного процесса	Обеспечение дисциплин печатными и электронными учебными и учебно-методическими материалами	%	100%	100%
	Наличие необходимых аудиторий, иных помещений для проведения всех видов занятий	Да/нет	Да	Да
	Обеспечение индивидуального неограниченного доступа к ЭИОС с соблюдением требований (контент, соответствие законодательству РФ)	Да/нет	Да	Да
	Обеспечение обучающихся доступом к современным профессиональным базам данных и информационным справочным системам, состав которых определяется в рабочих программах дисциплин	Да/нет	Да	Да
	Оснащение аудиторий оборудованием и техническими средствами в соответствии с РП дисциплин (модулей)	Да/нет	Да	Да
	Наличие помещения для самостоятельной работы, оснащенного компьютерной техникой и обеспеченного доступом к ЭИОС	Да/нет	Да	Да
	Наличие комплекта лицензионного ПО	Да/нет	Да	Да
Мониторинг кадрового состава НПР, участвующего в реализации ОПОП	Соответствие кадрового состава педагогических работников требованиям ФГОС ВО по показателям: наличие ученой степени и (или) ученого звания, соответствие образования НПР профилю преподаваемой дисциплины (модуля), привлечение специалистов-практиков	Да/нет	Да	Да
	Доля педагогических работников, прошедших повышение квалификации, стажировки за последние три года	%	не менее 90%	100%
Мониторинг преподавательской деятельности	Использование современных образовательных технологий	Да/нет	Да	Да
	Проведение планового контроля проведения занятий	Да/нет	Да	Да
Использование объективных	Наличие текущего контроля успеваемости по дисциплинам	Да/нет	Да	Да

процедур оценки уровня знаний и умений обучающихся	Привлечение к проведению промежуточной аттестации преподавателей, не задействованных в преподавании данной дисциплины в экзаменуемой группе	Да/нет	Да	Да
	Привлечение к проведению промежуточной аттестации представители работодателей, контролирующих органов, преподаватели иных образовательных организаций	Да/нет	Да	Да
	Проведение промежуточной аттестации в виде экзамена, проводимого с использованием электронных технологий	Да/нет	Да	Да
	Проведение мероприятий по контролю остаточных знаний	Да/нет	Да	Да
Оценка результативности образовательной деятельности и качества подготовки обучающихся	Абсолютный результат успеваемости	%	100%	100%
	Качество успеваемости	%	не менее 60%	61,2%
Мониторинг трудоустройства выпускников	Всего трудоустроены	% от фактического выпуска	50%	73,3%
	Поставлены на учет в Центр занятости населения	% от фактического выпуска	10%	0
	Призваны в ряды Вооруженных Сил Российской Федерации	% от фактического выпуска	30%	0
	Находятся в отпуске по уходу за ребенком	% от фактического выпуска	2%	13,3%
	Продолжают обучение для получения более высокой квалификации	% от фактического выпуска	8%	6,7%
Анкетирование обучающихся с целью оценивания условий, содержания, организации и качества образовательного процесса, в.т.ч. отдельных дисциплин (модулей) и практик	Доля обучающихся, удовлетворенных условиями, содержанием, организацией и качеством образовательного процесса, а также отдельных дисциплин (модулей) и практик от общего числа опрошенных	%	Не менее 85 % опрошенных из общего числа респондентов	84%
Анкетирование (опрос) работодателей и (или) их объединений с целью оценивания	Проведение анкетирования работодателей по каждой ОПОП	шт.	не менее 3	3
	Уровень удовлетворенности работодателей качеством подготовки выпускников	%	не менее 80%	88%

качества подготовки обучающихся				
Анкетирование педагогических работников организации	Уровень удовлетворенности преподавателей условиями организации учебного процесса	%	не менее 80%	93%

Результаты анкетирования участников образовательного процесса

Анкетирование обучающихся, преподавателей, работодателей проводится в целях определения степени их удовлетворенности образовательным процессом (содержанием, организацией и качеством учебного процесса), а также качеством преподавания учебных дисциплин (работы отдельных преподавателей). Содержание анкет корректируется (при необходимости) в соответствии с поставленными руководством Университета задачами.

Результаты анкетирования размещены на сайте Университета: <https://www.kgmtu.ru/ocenka-kachestva-obrazovatelnoy-deyatelnosti>.

1. Результаты анкетирования обучающихся в ФГБОУ ВО «КГМТУ за 2022 год

В опросе приняли участие 390 студентов и курсантов очной и заочной форм обучения, что составило 30 % от общего количества обучающихся за исключением первых курсов. Из них 390 опрошенных – бакалавриат 67%, специалитет – 22,9 %, магистратура – 10,1 %. Очная форма – 82,7 %, заочная – 17,3 %.

Оценка организации обучения по дисциплине

№ п/п	Критерии	Удовлетворен, %	Не удовлетворен, %
1.	Обеспечивает ли расписание достаточную регулярность проведения лекционных занятий и выполнения самостоятельной работы?	98,9	1,1
2.	Достаточны ли ранее приобретенные знания для понимания тем, преподаваемых в рамках дисциплины?	97,9	2,1
3.	Является ли материал, представленный в учебниках и прочих учебных пособиях, достаточным для исследования и изучения дисциплины?	83,1	16,9
4.	Подходят ли аудитории для проведения занятий по дисциплине (количество мест, видимость, слышимость)?	98,7	1,3
5.	Достаточно ли хорошо оборудованы аудитории и кабинеты для проведения семинаров, лабораторных и практических занятий?	98,2	1,8
Среднее значение		95,4	4,6

Оценка работы преподавателя

№ п/п	Критерии	Удовлетворен, %	Не удовлетворен, %
1.	Преподаватель излагает материал четко, понятно, доступно	99	1
2.	Преподаватель всегда подготовлен к занятию	99,5	0,5
3.	Может вызвать и поддержать интерес к предмету, вести диалог со студенческой аудиторией (возможность задавать вопросы,	98,5	1,5

	дискутировать), способность профессионально отвечать на вопросы студентов		
4.	Соразмерность требований на экзаменах и зачетах изученному программному материалу	98,5	1,5
5.	Объективен в оценке знаний студентов	98,2	1,8
6.	Умение поддержать дисциплину на занятиях	97,4	2,6
7.	Использует современные методы обучения (презентации, деловые игры, работа на интернет-форумах, допустимость использования электронной почты для контроля СРС и т.д.)	94,8	5,2
8.	Вовлечение студентов в научную деятельность (написание статей, научных работ; участие в научных конференциях, олимпиадах, грантовых конкурсах)	93,3	6,7
9.	Культура речи (дикция, громкость голоса, грамотность, выразительность)	98,7	1,3
10.	Способствует ли он лично-профессиональному развитию студента	97,6	2,4
11.	Профессиональные и личностные качества соответствуют вашему представлению о преподавателе университета	98,7	1,3
12.	Доброжелательность и тактичность по отношению к студентам	98,4	1,6
13.	Эффективно использует время, отведенное на занятия	99,2	0,8
14.	Доступен и заинтересован в общении со студентами во внеучебное время	96,1	3,9
15.	Организованный и ответственный (соблюдает расписание, приходит вовремя, предупреждает в случае отмены занятий)	97,7	2,3
16.	Ориентирует студентов на применение изучаемого материала в будущей профессиональной деятельности	98,2	1,8
Среднее значение		97,7	2,3

2. Результаты анкетирования профессорско-преподавательского состава в ФГБОУ ВО «КГМТУ за 2022 год

В опросе приняли участие 94 человека, что составило 100 % от списочного состава преподавателей.

Исследование показало, что основными причинами привлекательности работы в университете являются:

«Хорошие условия труда» – 15,2%

«Возможностью интересной творческой работы с общающимися» – 19,2%

«Возможностью профессионального роста как преподавателя, интересной вне учебной работы (открытие лекции, конференции и др.)» – 8,8%

«Хорошей морально-психологической атмосферой в коллективе университета» – 13,5%

«Возможность заниматься наукой» – 13,5 %

«Регулярностью выдачи зарплаты (стабильностью выдачи зарплаты)» – 17,1%

«Близостью от места жительства» – 8%

«Возможность внедрять свои научные разработки» – 4,7 %

Удовлетворенность ППС по 11 основным критериям труда:

№	Критерии	Удовлетворен, %	Не удовлетворен, %	Затрудняюсь ответить, %
1.	Условиями организации труда и оснащенностью рабочего времени	96,8	1	2,2
2.	Возможностью вашего участия в принятии управленческих решений	78,7	6,4	14,9
3.	Деятельностью администрации	93,6	1	5,4
4.	Деятельностью непосредственного руководителя	95,7	2,15	2,15
5.	Условиями оплаты труда	79,8	13,8	6,4
6.	Охраной и безопасного труда	96,8	2,1	1,1
7.	Деятельностью профсоюзной организации	65,9	11,8	22,3
8.	Взаимодействие коллегами на кафедре	95,7	1,1	3,2
9.	Взаимодействие с обучающимися	100	-	-
10.	Режимом занятий	97,9	-	2,1
11.	Уровнем начальной подготовки обучающихся	81,9	14,9	3,2

Из проблем, которые требуют первоочередного решения, по мнению педагогов, максимальное количество голосов набрали следующие ответы:

«Недостаток учебно-методической литературы» – 7,7%

«Слабая оснащенность современными техническими средствами обучения» – 23,1%

«Дефицит аудиторий» – 10,1%

«Неудобное расписание» – 1%

«Состояние и оснащение современным оборудованием учебно-лаборантских классов» – 20,7%

«Недостаточный учет запросов потребителей выпускников» – 4,3%

«Низкая дисциплина и посещаемость студентов» – 9,6%

«Недостаточное привлечение молодых специалистов» – 8,2%

«Несовершенство учебных планов» – 8,7%

«Низкий уровень научных исследований» – 6,6%

3. Результаты анкетирования обучающихся в филиале ФГБОУ ВО «КГМТУ» в _____ г.
Феодосия за 2022 год

Всего в исследовании приняли участие 152 человек, что составляет 100 % от общей численности обучающихся за исключением 1 курса.

На вопрос «Считаете ли Вы обучение в филиале престижным?»

87,8 % обучающихся ответили «да», соответственно 12,2 % считает, что нет.

Считаете ли Вы качество обучения высоким?

92,4 % положительно ответили на данный вопрос, 7,6 % считают качество обучения низким.

Удовлетворены ли Вы организацией учебного процесса (расписание занятий, объем недельной учебной нагрузки, расстановка педагогических кадров, использование современных технологий обучений, др.)? Удовлетворены 85,1 %, не удовлетворены 11,9 %, затруднились ответить 3 %.

Как Вы оцениваете, достаточно ли Вы получаете знаний для эффективной профессиональной деятельности?

На данный вопрос 78,5 % считают, что достаточно, 7,9 % недостаточно практических знаний, затруднились ответить 13,2 %, 0,4 % считают, что недостаточно знаний.

Кто из сотрудников филиала помогает вам решать возникающие вопросы?

81,1 % студентов помогает решать вопросы куратор, 3,5 % – заведующий отделением, 8,3 % – зам. директора по воспитательной работе, на остальные варианты ответов (педагог-психолог, социальный педагог, воспитатель, проблем нет) приходится 7,1 % опрошенных.

Какие проблемы Вы видите в организации учебного процесса?

Для 82 % обучающихся проблем нет, распределение голосов по другим критериям: Несоответствие изучаемых дисциплин получаемой специальности (0,6 %), Перегруженность аудиторными занятиями (7,7 %), качество преподавания (1,3 %), Организация приема зачетов и экзаменов (1,9 %), Устаревшая система получения знаний (0,6 %), Устаревшие методы преподавания (2,3 %), на остальные варианты ответов (недостаточное кол-во выделяемых часов для наиболее значимых предметов, ваши предложения) приходится 3,6 % опрошенных.

4. Результаты анкетирования профессорско-преподавательского состава в филиале ФГБОУ ВО «КГМТУ» в г. Феодосия за 2022 год

В анкетировании приняли участие 22 преподавателя филиала.

Исследование показало, что основными причинами привлекательности работы в филиале являются:

«Хорошие условия труда» – 11,1%

«Возможностью интересной творческой работы с обучающимися» – 24,6%

«Возможностью профессионального роста как преподавателя, интересной вне учебной работы (открытие лекции, конференции и др.)» – 12,3%

«Хорошей морально-психологической атмосферой в коллективе университета» – 14,8%

«Регулярностью выдачи зарплаты (стабильностью выдачи зарплаты)» – 13,5%

«Близостью от места жительства» – 17,3%

«Возможность заниматься наукой» и «Внедрять научные разработки» – 6,4 %.

Удовлетворенность педагогов по 11 основным критериям труда распределена следующим образом:

№	Критерии	Удовлетворен, %	Не удовлетворен, %	Затрудняюсь ответить, %
1	Условиями организации труда и оснащенностью рабочего времени	100		
2	Возможностью вашего участия в принятии управленческих решений	77		23
3	Деятельностью администрации	87		14
4	Деятельностью непосредственного руководителя	100		
5	Условиями оплаты труда	100		
6	Охраной и безопасного труда	100		
7	Деятельностью профсоюзной организации	81,8	9,1	9,1
8	Взаимодействие коллегами на кафедре	95,5		0,5
9	Взаимодействие с обучающимися	100		
10	Режимом занятий	100		
11	Уровнем начальной подготовки обучающихся	86,4		13,6

Из проблем, которые требуют первоочередного решения, по мнению педагогов, максимальное количество голосов набрали следующие ответы:

«Недостаток учебно-методической литературы» выбрали – 11,4%

«Слабая оснащенность современными техническими средствами обучения» выбрали 22,7%

«Состояние и оснащение современным оборудованием учебно-лаборантских классов» – 25%

«Дефицит аудиторий» –13,6%

«Низкая дисциплина и посещаемость студентов» и «Недостаточное привлечение молодых специалистов» – набрали по 9%

На остальные 5 проблем (низкий уровень исследований, неудобное расписание, недостаточный учет запросов работодателей) приходится 9 %

2.2.5 Государственная итоговая аттестация выпускников

Государственная итоговая аттестация (далее – ГИА) выпускников ФГБОУ ВО «КГМТУ» проводится в соответствии с ФГОС по специальностям и направлениям подготовки и завершается выдачей диплома государственного образца о соответствующей ступени высшего образования с присвоением выпускнику соответствующей квалификации.

ГИА обучающихся организаций проводится в форме:

-государственного экзамена;

-защиты выпускной квалификационной работы (далее вместе - государственные аттестационные испытания).

Государственный экзамен проводится по одной или нескольким дисциплинам и (или) модулям образовательной программы, результаты освоения которых имеют определяющее значение для профессиональной деятельности выпускников. Государственный экзамен проводится устно или письменно.

Выпускная квалификационная работа (далее – ВКР) является заключительным этапом обучения студента (курсанта) на соответствующей ступени высшего образования.

Государственная итоговая аттестация выпускников организуется и проводится в соответствии с Приказом Министерства образования и науки РФ от 29 июня 2015 г. № 636 "Об утверждении Порядка проведения государственной итоговой аттестации по образовательным программам высшего образования - программам бакалавриата, программам специалитета и программам магистратуры" (в ред. Приказов Минобрнауки РФ от 09.02.2016 N 86, от 28.04.2016 N 502, от 27.03.2020 № 490) и «Положением об итоговой государственной аттестации выпускников ФГБОУ ВО «КГМТУ». Организация работы государственной экзаменационной комиссии (далее – ГЭК) и оформление отчетов о работе ГЭК, осуществляются в соответствии с указанными нормативными документами.

Для проведения ГИА в Университете создаются ГЭК, которые состоят из председателя и членов комиссии.

Для рассмотрения апелляций по результатам ГИА в организации создаются апелляционные комиссии, которые состоят из председателя и членов комиссии. Государственная экзаменационная и апелляционная комиссии (далее вместе - комиссии) действуют в течение календарного года.

ГЭК формируется в соответствии с установленными требованиями. Председатель ГЭК утверждается приказом Федерального агентства по рыболовству, состав ГЭК утверждается приказом ректора.

В состав государственной экзаменационной комиссии включаются ее председатель и не менее 4 членов государственной экзаменационной комиссии, из которых не менее 50 процентов являются ведущими специалистами - представителями работодателей или их объединений в соответствующей области профессиональной деятельности, остальные - лицами, относящимися к профессорско-преподавательскому составу данной организации и (или) иных организаций, и (или) научными работниками данной организации и (или) иных организаций, имеющими ученое звание и (или) ученую степень.

Темы ВКР разрабатываются выпускающими кафедрами. В случае если имеется заявка предприятия, то совместно со специалистами предприятий, заинтересованных в разработке проектов или проведении предметных исследований.

ВКР выполняются в соответствии с установленными требованиями, содержат необходимое количество текстового и иллюстративного материала.

Все ВКР специалистов и магистров подвергаются обязательному рецензированию. В качестве рецензентов приглашаются лица, не являющиеся работниками кафедры, либо факультета, либо организации, в которой выполнена выпускная квалификационная работа.

Результаты ГИА (защита ВКР) представлены в таблице 2.2.5.1

Таблица 2.2.5.1 – Результаты ГИА (защита ВКР)

Наименование направления подготовки/специальности	Код специальности/ направления подготовки	2022 год			
		Очная форма обучения		Заочная форма обучения	
		чел.	%	чел.	%
<i>ФГБОУ ВО "Керченский государственный морской технологический университет"</i>					
Программы бакалавриата					
в том числе по направлениям подготовки:					
Электроэнергетика и электротехника, в т.ч.	13.03.02	0	0	10	100
на «отлично»		0	0	8	80
на «хорошо»		0	0	2	20
на «удовлетворительно»		0	0	0	0
Продукты питания животного происхождения, в т.ч.	19.03.03	17	100	0	0
на «отлично»		9	53	0	0
на «хорошо»		7	41	0	0
на «удовлетворительно»		1	6	0	0
Экология и природопользование, в т.ч.	05.03.06	19	100	3	100
на «отлично»		7	37	1	33
на «хорошо»		4	21	2	67
на «удовлетворительно»		8	42	0	0
Водные биоресурсы и аквакультура, в т.ч.	35.03.08	13	100	0	0
на «отлично»		8	62	0	0
на «хорошо»		4	35	0	0
на «удовлетворительно»		1	8	0	0
Технологические машины и оборудование, в т.ч.	15.03.02	0	0	1	100
на «отлично»		0	0	1	100
на «хорошо»		0	0	0	0
на «удовлетворительно»		0	0	0	0
Экономика	38.03.01	25	100	24	100
на «отлично»		16	64	9	37,5
на «хорошо»		9	36	14	58,3
на «удовлетворительно»		0	0	1	4,2
Программы специалитета					
в том числе по специальностям:					
Судовождение, в т.ч.	26.05.05	36	100	32	100
на «отлично»		17	47,2	8	25
на «хорошо»		15	41,7	20	62,5
на «удовлетворительно»		4	11,1	4	12,5
Эксплуатация судовых энергетических установок, в т.ч.	26.05.06	37	100	36	100
на «отлично»		15	40,54	13	36,1
на «хорошо»		8	21,62	17	47,2
на «удовлетворительно»		14	37,84	6	16,7
Эксплуатация судового электрооборудования и средств автоматизации, в т.ч.	26.05.07	15	100	11	100
на «отлично»		3	20	2	18
на «хорошо»		12	80	6	54
на «удовлетворительно»		0	0	3	28
Программы магистратуры					

в том числе по направлениям подготовки:					
Электроэнергетика и электротехника, в т.ч.	13.04.02	0	0	0	0
на «отлично»		0	0	0	0
на «хорошо»		0	0	0	0
на «удовлетворительно»		0	0	0	0
Водные биоресурсы и аквакультура, в т.ч.	35.04.07	6	100	4	100
на «отлично»		5	83	2	50
на «хорошо»		1	17	2	50
на «удовлетворительно»		0	0	0	0
Технологические машины и оборудование, в т.ч.	15.04.02	4	100	10	100
на «отлично»		2	50	8	80
на «хорошо»		2	50	2	20
на «удовлетворительно»		0	0	0	0
Продукты питания животного происхождения, в т.ч.	19.04.03	5	100	0	0
на «отлично»		4	66	0	0
на «хорошо»		1	16	0	0
на «удовлетворительно»		0	0	0	0
Экология и природопользование, в т.ч.	05.04.06	9	100	2	100
на «отлично»		9	100	1	50
на «хорошо»		0	0	1	50
на «удовлетворительно»		0	0	0	0
Экономика, в т.ч.	38.04.01	8	100	16	100
на «отлично»		4	50	13	81,25
на «хорошо»		4	50	3	18,75
на «удовлетворительно»					
<i>Судомеханический техникум ФГБОУ ВО "КГМТУ"</i>					
Монтаж и техническое обслуживание судовых машин и механизмов, в т.ч.	26.02.04	25	100	0	0
на «отлично»		6	24	0	0
на «хорошо»		8	32	0	0
на «удовлетворительно»		11	44	0	0
Судостроение, в т.ч.	26.02.02	21	100	6	100
на «отлично»		5	23,8	1	16,7
на «хорошо»		5	23,8	4	66,7
на «удовлетворительно»		11	32,1	1	16,7
Сварочное производство, в т.ч.	22.02.06	20	100	0	0
на «отлично»		5	25	0	0
на «хорошо»		5	25	0	0
на «удовлетворительно»		10	50	0	0
Экономика и бухгалтерский учет (по отраслям) , в т.ч.	38.02.01	18	100	7	100
на «отлично»		11	61,11	3	42,86
на «хорошо»		4	22,22	4	57,14
на «удовлетворительно»		3	16,67	0	0
Эксплуатация судовых энергетических установок, в т.ч.	26.02.05	36	100	10	100
на «отлично»		12	33,3	3	30
на «хорошо»		17	47,2	6	60

на «удовлетворительно»		7	19,4	1	10
Эксплуатация судового электрооборудования и средств автоматики, в т.ч.	26.02.06	27	100	0	0
на «отлично»		5	18,5	0	0
на «хорошо»		4	14,8	0	0
на «удовлетворительно»		18	66,7	0	0
<i>Филиал ФГБОУ ВО «КГМТУ» в г. Феодосия</i>					
38.03.01 Экономика (ВО), в т.ч.	38.03.01	1	100	14	100
на «отлично»		0	0	10	71,4
на «хорошо»		1	100	4	28,6
на «удовлетворительно»		0	0	0	0
26.02.02 Судостроение (СПО), в т.ч.	26.02.02	27	100	6	100
на «отлично»		3	11,11	3	50
на «хорошо»		9	33,33	3	50
на «удовлетворительно»		15	55,56	0	0
22.02.06 Сварочное производство (СПО), в т.ч.	22.02.06	15	100	0	0
на «отлично»		2	13,4	0	0
на «хорошо»		4	26,6	0	0
на «удовлетворительно»		9	60	0	0

По итогам работы ГЭК подготавливается отчет о работе ГЭК, которые в свою очередь отправляются Учредителю для анализа и подготовки сводного отчета.

В целом отчеты председателей ГЭК свидетельствуют о том, что выпускники ФГБОУ ВО «КГМТУ» получают необходимые теоретические знания, практические навыки, имеют достаточный уровень профессиональной подготовки, что соответствует требованиям ФГОС ВО.

В 2022 году в Университете проводилась Государственная итоговая аттестация по программам подготовки научно-педагогических кадров в аспирантуре. Результаты ГИА: к государственной итоговой аттестации было допущено 3 выпускника Государственный экзамен: из 3-х аспирантов получили оценку «отлично» 3 аспирантов (100 %). Защита научного доклада: из 3-х аспирантов получили оценку «отлично» 3 аспирантов (100 %).

2.2.6 Востребованность выпускников

В Университете функционирует центр содействия трудоустройства выпускников (далее – ЦСТВ).

Основными направлениями деятельности ЦСТВ являются:

- реализация системного подхода к организации и планированию работы по трудоустройству выпускников;

- взаимодействие с организациями отраслевыми объединениями работодателей, органами местного самоуправления, центрами занятости населения и кадровыми агентствами в целях организации учебно-производственной практики студентов и обеспечения гарантированного трудоустройства выпускников;

- формирование и развитие долгосрочных договорных отношений с организациями в сфере подготовки востребованных работодателями специалистов и рабочих кадров;

- проведение мониторинга о результатах трудоустройства выпускников колледжа в течение двух лет после завершения обучения.

В 2022 году выпуск специалистов с высшим и средним профессиональным образованием составил 579 человек, в том числе:

по программам высшего образования - 361 чел., из них:

- бакалавриат – 112 чел. (по очной форме обучения – 74 чел., по заочной – 38 чел.);
- бакалавриат (филиал) – 15 чел. (по очной форме обучения – 1 чел., по заочной – 14 чел.);
- специалитет – 167 чел. (по очной форме обучения – 88 чел., по заочной – 79 чел.);
- магистратура – 64 чел. (по очной форме обучения – 32 чел., по заочной – 32 чел.);
- подготовка научно-педагогических кадров в аспирантуре – 3 чел.

по программам среднего профессионального образования – 218 чел., из них:

Судомеханический техникум ФГБОУ ВО «КГМТУ» - 170 чел., из них по очной форме – 147 чел.; по заочной – 23 чел.

Филиал ФГБОУ ВО «КГМТУ» в г. Феодосия – 48 чел., из них по очной форме – 42 чел.; по заочной – 6 чел.

Данные по выпуску в 2022 году представлены в таблице 2.2.6.1

Таблица 2.2.6.1 - Данные по выпуску в 2022 г.

Наименование направления подготовки/специальности	Код специальности/ направления подготовки	в том числе			
		Очная форма обучения		Заочная форма обучения	
		бюджет	контракт	бюджет	контракт
<i>ФГБОУ ВО "Керченский государственный морской технологический университет"</i>					
Программы бакалавриата - всего		70	4	1	37
в том числе по направлениям подготовки:					
Электроэнергетика и электротехника	13.03.02	0	0	0	10
Продукты питания животного происхождения	19.03.03	17	0	0	0
Экология и природопользование	05.03.06	18	1	0	3
Водные биоресурсы и аквакультура	35.03.08	13	0	0	0
Технологические машины и оборудование	15.03.02	0	0	1	0
Экономика	38.03.01	22	3	0	24
Программы специалитета - всего		88	0	37	42
в том числе по специальностям:					
Судовождение	26.05.05	36	0	15	17
Эксплуатация судовых энергетических установок	26.05.06	37	0	13	23
Эксплуатация судового электрооборудования и средств автоматизации	26.05.07	15	0	9	2
Программы магистратуры - всего		29	3	0	32
в том числе по направлениям подготовки:					
Электроэнергетика и электротехника	13.04.02	0	0	0	0
Водные биоресурсы и аквакультура	35.04.07	5	1	0	4
Технологические машины и оборудование	15.04.02	4	0	0	10
Продукты питания животного происхождения	19.04.03	5	0	0	0
Экология и природопользование	05.04.06	9	0	0	2
Экономика	38.04.01	6	2	0	16

Программы аспирантуры - всего		2	0	0	1
в том числе по направлениям подготовки:					
Электро- и теплотехника	13.06.01	1	0	0	1
Техника и технологии кораблестроения и водного транспорта	26.06.01	1	0	0	0
<i>Судомеханический техникум ФГБОУ ВО "КГМТУ"</i>					
Монтаж и техническое обслуживание судовых машин и механизмов	15.02.01	25	0	0	0
Судостроение	26.02.02	19	2	0	6
Сварочное производство	22.02.06	20	0	0	0
Экономика и бухгалтерский учет (по отраслям)	38.02.01	0	18	0	7
Эксплуатация судовых энергетических установок	26.02.05	25	11	1	9
Эксплуатация судового электрооборудования и средств автоматики	26.02.06	23	4	0	0
<i>Филиал ФГБОУ ВО "КГМТУ" в г. Феодосия</i>					
38.03.01 Экономика (ВО)	38.03.01	0	1	0	14
26.02.02 Судостроение (СПО)	26.02.02	0	27	0	6
22.02.06 Сварочное производство (СПО)	22.02.06	0	15	0	0

Практикуются встречи нынешних выпускников с выпускниками предыдущих лет. Цель таких встреч – ознакомить выпускников с обстановкой на рынке труда, рассказать о востребованности того или иного направления обучения (специальности) на современном этапе развития общества. ЦСТВ содействует во временном трудоустройстве студентов, осуществляет поиск рабочих мест. С целью повышения эффективности организации процесса трудоустройства выпускников используются актуальные вакансии для студентов от Центра Занятости Населения Республики Крым.

2.2.7 Качество кадрового обеспечения

Общая численность работников ФГБОУ ВО «КГМТУ» на начало 2022-2023 учебного года составила 276 человек. Сведения о персонале Университета приведены в таблице 2.3.7.1

Таблица 2.2.7.1 – Сведения о персонале ФГБОУ ВО «КГМТУ»

Наименование показателей	№ строки	Всего, чел.	из гр. 3 имеют высшее образование	Из гр. 4 имеют:				
				ученую степень			ученое звание	
				доктора наук	кандидата наук	PhD	профессора	доцента
1	2	3	4	5	6	7	8	9
Численность работников - всего (сумма строк 02,03,12-17)	01	276	216	9	59	1	3	47
в том числе: руководящий персонал - всего	02	20	20	1	6	0	1	4
из них: ректор	03	1	1	0	1	0	1	0
проректоры	05	3	3	1	2	0	0	3
педагогические работники – всего (сумма строк 08,18)	07	97	97	8	52	1	2	42
в том числе: профессорско-преподавательский состав - всего (сумма строк 05 - 11)	08	95	95	8	52	1	2	42

из них: профессорско-преподавательский состав, осуществляющий образовательную деятельность по образовательным программам высшего образования – программам бакалавриата, программам специалитета, программам магистратуры (сумма строк 10-17)	09	95	95	8	52	1	2	42
в том числе: деканы факультетов	10	2	2	0	2	0	0	2
заведующие кафедрами	11	10	10	1	9	0	1	8
профессора	13	6	6	6	0	0	1	5
доценты	14	42	42	1	41	1	0	27
старшие преподаватели	15	20	20	0	0	0	0	0
преподаватели	16	9	9	0	0	0	0	0
ассистенты	17	6	6	0	0	0	0	0
иные педагогические работники	18	2	2	0	0	0	0	0
научные работники	19	1	1	0	1	0	0	0
инженерно-технический персонал	20	22	15	0	0	0	0	0
административно-хозяйственный персонал	21	26	25	0	0	0	0	0
учебно-вспомогательный персонал	23	57	51	0	0	0	0	0
обслуживающий персонал	24	53	7	0	0	0	0	0

Повышение квалификации профессорско-преподавательского состава (ППС) является важнейшим фактором совершенствования образовательной деятельности Университета, направленным на повышение качества образования. Доля преподавателей, прошедших повышение квалификации в 2022 году, составила более 15 % от общей численности ППС.

Общая численность работников филиала ФГБОУ ВО «КГМТУ» в г. Феодосия на начало 2022-2023 учебного года составила 18 человек. Сведения о персонале филиала приведены в таблице 2.2.7.2

Таблица 2.2.7.2 – Сведения о персонале филиала ФГБОУ ВО «КГМТУ» в г. Феодосия

Наименование показателей	№ строки	Всего, чел.	из гр. 3 имеют высшее образование	Из гр. 4 имеют:				
				ученую степень			ученое звание	
				доктора наук	кандидата наук	PhD	профессора	доцента
1	2	3	4	5	6	7	8	9
Численность работников - всего (сумма строк 02,03,12-17)	01	18	13	0	5	0	0	0
в том числе:								
руководящий персонал - всего	02	2	2	0	0	0	0	0
из них:								
ректор	03	0	0	0	0	0	0	0
проректоры	05	0	0	0	0	0	0	0
педагогические работники – всего (сумма строк 08,18)	07	6	6	0	5	0	0	0
в том числе:								
профессорско-преподавательский состав - всего (сумма строк 05 - 11)	08	6	6	0	5	0	0	0
из них:	09	6	6	0	5	0	0	0

профессорско-преподавательский состав, осуществляющий образовательную деятельность по образовательным программам высшего образования – программам бакалавриата, программам специалитета, программам магистратуры (сумма строк 10-17)								
в том числе:	10	0	0	0	0	0	0	0
деканы факультетов								
заведующие кафедрами	11	2	2	0	2	0	0	0
профессора	13	0	0	0	0	0	0	0
доценты	14	0	0	0	0	0	0	0
старшие преподаватели	15	1	1	0	0	0	0	0
преподаватели	16	0	0	0	0	0	0	0
ассистенты	17	0	0	0	0	0	0	0
иные педагогические работники	18	0	0	0	0	0	0	0
научные работники	19	0	0	0	0	0	0	0
инженерно-технический персонал	20	0	0	0	0	0	0	0
административно-хозяйственный персонал	21	0	0	0	0	0	0	0
учебно-вспомогательный персонал	23	6	5	0	0	0	0	0
обслуживающий персонал	24	4	0	0	0	0	0	0

3 Научно-исследовательская деятельность

Наука в университете занимает особое положение, решая актуальные социально-экономические задачи и проблемы, обеспечивая подготовку научно-педагогических кадров, активно воздействуя на повышение уровня подготовки выпускаемых специалистов.

В соответствии с принятой в ВУЗе организационной структурой, руководство научной деятельностью университета осуществляет проректор по научной работе.

Научная деятельность планируется и осуществляется в соответствии с действующим законодательством РФ, нормативными документами Министерства образования и науки РФ, Уставом Университета, планами научной работы, решениями Ученого совета и приказами ректора.

Одним из показателей эффективности НИР является объем финансирования выполненных НИР. За календарный 2022 год общий объем выполненных научно-исследовательских работ в ФГБОУ ВО «КГМУ» составил 6892 тыс. руб. Сведения о выполненном объеме работ приведены в таблице 3.1

Таблица 3.1 – Сведения о выполненном объеме работ

Показатель	№ строк и	Всего 1) выполнено работ	в том числе собственными силами
1	2	3	4
Объем средств, поступивших (за отчетный год) от выполнения работ, услуг, связанных с научными, научно-техническими, творческими услугами и разработками (без НДС, акцизов и других аналогичных платежей) (сумма строк 02, 07 – 09)	01	6892,0	6892,0
в том числе:			
научные исследования и разработки (сумма строк 03 – 06)	02	6892,0	6892,0
из них:			
фундаментальные исследования	03	0,0	0,0

поисковые исследования	04	0,0	0,0
прикладные исследования	05	6892,0	6892,0
экспериментальные разработки	06	0,0	0,0
научно-технические услуги	07	0,0	0,0
услуги в области художественного, литературного и исполнительского творчества и их организации (творческие проекты)	08	0,0	0,0
прочие работы, услуги	09	0,0	0,0

Основные показатели научно-исследовательской работы приведены в таблице 3.2

Таблица 3.2 – Основные показатели научно-исследовательской работы

Показатель	Значение (2022 год)
Общий объем научно-исследовательских, опытно-конструкторских и технологических работ (далее - НИОКР), тыс. руб.	6892,0
Объем НИОКР в расчете на одного научно-педагогического работника, тыс. руб.	72,32
Удельный вес доходов от НИОКР в общих доходах образовательной организации, %	1,15
Удельный вес НИОКР, выполненных собственными силами (без привлечения соисполнителей), в общих доходах образовательной организации от НИОКР, %	100
Доходы от НИОКР (за исключением средств бюджетов бюджетной системы Российской Федерации, государственных фондов поддержки науки) в расчете на одного научно-педагогического работника, тыс. руб.	29,14

В результате проведенных научно-исследовательских работ университетом в 2022 году получено три патента на изобретение и 10 свидетельств на программы для ЭВМ.

Результаты научной, научно-технической деятельности приведены в таблице 3.3

Таблица 3.3 – Результаты научной, научно-технической деятельности

Показатели	№ строки	Количество созданных результатов интеллектуальной деятельности	в том числе:		
			учтенных в государственных информационных системах	имеющих государственную регистрацию и (или) правовую охрану в России	имеющих правовую охрану за пределами России
1	2	3	4	5	6
Всего	01	13	13	13	0
в том числе: изобретения	02	3	3	3	0
полезные модели	03	0	0	0	0
промышленные образцы	04	0	0	0	0
товарные знаки	05	0	0	0	0
базы данных	06	0	0	0	0
топологии интегральных микросхем	07	0	0	0	0
программы для ЭВМ	08	10	10	10	0
селекционные достижения	09	0	0	0	0
секреты производства (ноу-хау)	10	0	0	X	X

Структура и численность профессорско-преподавательского состава факультетов, участвующего в научной деятельности Университета, представлена в таблице 3.4

Таблица 3.4 – Численность профессорско-преподавательского состава ФГБОУ ВО «КГМТУ»

Структурное подразделение	Всего ППС	В том числе:	
		докторов наук	кандидатов наук
Морской факультет	56	1	26
Технологический факультет	41	7	26
Всего по Университету	97	8	52

В соответствии с Уставом ФГБОУ ВО «КГМТУ» научная деятельность осуществляется в университете в следующих основных формах:

- выполнение научно-исследовательских работ;
- подготовка и подача заявок на участие в программах, проектах, конкурсах с внешним финансированием;
- публикационная деятельность;
- выполнение научно-технических разработок;
- научно-исследовательская работа курсантов и студентов (НИРКиС);
- подготовка, проведение и участие научно-педагогических сотрудников в конференциях, семинарах, круглых столах и других научных мероприятиях;
- сотрудничество с научными организациями (в том числе и с ВУЗами).

Для организации научной и инновационной деятельности в Университете с декабря 2015 года ведется активная работа по созданию соответствующих совещательных органов. Так, в 2015 году создан Научно-технический совет (НТС), в 2016 г. – Совет молодых ученых, в 2017 г. – курсантско-студенческое научное общество с соответствующими целями, задачами и полномочиями. Также активно проводятся научные олимпиады, организована деятельность научных кружков с привлечением курсантов и студентов Университета.

В 2022 году основное внимание было уделено работам, выполняемым в рамках госзаказа по Тематическому плану Росрыболовства.

В 2022 г. ФГБОУ ВО «КГМТУ» в своей научной деятельности основное внимание сосредоточил на публикационной активности и участии научно-педагогических работников, студентов (курсантов) в научных конференциях, зарегистрированы неперiodические научные сетевые издания.

Эффективность научно-исследовательской работы отражает также деятельность преподавателей по подготовке и изданию научных публикаций. Основные результаты научной, научно-технической и инновационной деятельности (публикационная, издательская активность) представлены в таблице 3.5

Таблица 3.5 – Основные результаты научной, научно-технической и инновационной деятельности
(публикационная, издательская активность)

Показатели	№ строки	Всего	Число публикаций, изданных за последние 5 лет
1	2	3	4
Число публикаций организации, относящихся к типам Article, Review, Letter, Note, Proceeding Paper, Conference Paper – всего	01	828	3685
из них, индексируемых в российских и международных информационно-аналитических системах научного цитирования: Web of Science Core Collection	02	11	-
Russian Science Citation Index (RSCI)	03	17	76
Scopus	04	33	89
Российский индекс научного цитирования (РИНЦ)	05	768	3210
иные зарубежные информационно-аналитические системы, (за исключением учтенных по строкам 02 – 05)	06	0	0
в российских научных журналах, включенных в перечень ВАК	07	168	701
Опубликовано научных монографий, глав в монографиях – всего	08	1	
из них за рубежом	09	0	
Число статей, подготовленных совместно с зарубежными организациями	10	7	
Общее количество научных, конструкторских и технологических произведений	11	48	
в том числе:	12	13	
опубликованных произведений	13	4	
опубликованных периодических изданий	14	0	
выпущенной конструкторской и технологической документации	15	31	
неопубликованных произведений науки	16	2	
Получено грантов – всего	17	0	
из них зарубежных			

С целью обеспечения условий эффективного управления научной и инновационной деятельностью в университете функционирует Научно-технический совет, основными задачами которого являются: определение перспектив развития научных подразделений университета, направлений исследований, проводимых в научных подразделениях и на кафедрах, оценка их соответствия профилю подготовки специалистов и образовательным программам; анализ и оценка основных результатов научных исследований, проводимых в университете; привлечение научно-педагогических работников к выполнению научных исследований, способствующих развитию науки, техники и технологий; содействие в подготовке научно-педагогических кадров высшей квалификации и повышению научной квалификации профессорско-преподавательского состава, а также привлечение наиболее способных студентов, курсантов, аспирантов и молодых ученых к выполнению научных исследований; использование результатов научных исследований в образовательном процессе.

4 Международная деятельность

Основным содержанием международной деятельности является совершенствование подготовки специалистов в Университете, повышение эффективности научных исследований, укрепление культурных связей с зарубежными странами.

Численность студентов – граждан иностранных государств представлена в таблице 4.1

Таблица 4.1 – Численность студентов – граждан иностранных государств

Показатели	2022 год	
	бюджет	контракт
Бакалавриат	1	3
Магистратура	2	1
Специалитет	2	3

Преподаватели и сотрудники Университета регулярно участвуют в международных научно-практических мероприятиях, посвящённых исследованию современных процессов в области пищевых производств, морских технологий и средств автоматизации на судах:

- Международная научно-практическая конференция «Современные тенденции интеграции науки, образования и народного хозяйства», г. Луганск;
- Международная научно-практическая конференция «Современные процессы в пищевых производствах и инновационные технологии обеспечения качества пищевых продуктов», г. Донецк;
- Международный рыбопромышленный форум и Выставка рыбной индустрии, морепродуктов и технологий, г. Санкт-Петербург.

5. Внеучебная работа

Внеучебная работа является неотъемлемой частью воспитательно-социальной деятельности университета и проводится с целью формирования у студентов гражданской позиции, сохранения и приумножения нравственных, культурных и научных ценностей в условия современной жизни, выработки навыков конструктивного поведения на рынке труда, сохранения и возрождения традиций университета.

Воспитательная и социальная работа в университете осуществляется в соответствии с действующими законодательными, нормативно-правовыми актами Российской Федерации в области образования, а также на основе разработанных и утвержденных положений и других внутренних нормативных документов.

Воспитательная и социальная работа осуществляется в соответствии с планом работы университета на календарный год, составляемым на основе нормативных документов Министерства образования и науки РФ, Федерального агентства по рыболовству. Для реализации плана разрабатываются положения и программы о проведении конкретных мероприятий. План работы вуза включает мероприятия подразделений университета, студенческих организации.

В университете определены основные задачи воспитательной деятельности:

- создание единой комплексной системы воспитания студентов и курсантов, отвечающей по содержанию, формам и методам требованиям государственной политики в области образования и воспитания молодёжи;

- сохранение и приумножение историко-культурных традиций университета;
- модернизация традиционных, поиск и разработка новых форм, приемов и методов воспитательной работы, соответствующих времени и новым потребностям студентов и курсантов;
- непрерывное изучение интересов, творческих склонностей студентов и курсантов, мониторинг сформированности ценностных ориентиров и представлений об избранной профессии;
- воспитание у студентов и курсантов высоких духовно-нравственных качеств и норм поведения;
- формирование патриотического сознания и поведения студенческой молодежи, готовности к достойному служению обществу и государству;
- создание оптимальных условий в вузе для развития и самореализации обучающихся, оказание им помощи в самовоспитании, самоопределении, нравственном самосовершенствовании, освоении широкого социального опыта;
- повышение культурного уровня студенчества, культуры поведения, речи и общения;
- организация позитивного досуга студентов и курсантов университета, поддержка талантливой молодежи, развитие творческого потенциала юношей и девушек;
- формирование у будущих специалистов потребности и навыков здорового образа жизни, проведение комплекса профилактических мероприятий, направленных на предотвращение асоциального поведения студенческой молодежи;
- развитие органов студенческого самоуправления, повышение роли студенческих коллективов в учебном процессе и общественной деятельности университета, организация обучения студенческого актива, развитие студенческих инициатив и привлечение будущих специалистов к различным формам социально-значимой деятельности;
- гуманизация и демократизация стиля общения и взаимодействия преподавателей, студентов и курсантов;
- организация социально-психологической помощи и поддержки студентов и курсантов.

Организация воспитательной работы в университете осуществляется на основе взаимодействия учебных, административных, общественных и самодеятельных структур. Воспитательная работа проводится как в ходе учебно-воспитательного процесса во время аудиторных занятий путем создания учебных программ эстетической, патриотической, правовой направленности (при проведении лекций, семинаров, практических занятий), так и во внеучебное время через систему внеаудиторных мероприятий, отражающих все направления воспитательной работы (при проведении студенческих конференций, фестивалей, смотров, конкурсов, во время работы студенческих клубов, творческих коллективов, кружков и секций). Эффективность воспитательной работы достигается поддержанием дисциплины и внутреннего порядка, осуществлением намеченных целей и повышением качества. Ведущей формой воспитания является систематическая и целенаправленная индивидуальная работа, проводимая в течение всего периода обучения.

Вопросы, касающиеся воспитательной работы, освещаются, анализируются и регулярно рассматриваются ученым советом университета, ректоратом, советами факультетов и советом самоуправления университета, на собраниях актива студенческого самоуправления, студенческого общежития.

Руководство воспитательной деятельностью на факультетах осуществляется заместителями деканов по воспитательной работе, которые осуществляют организацию, и обеспечивает проведение социальной и воспитательной работы среди обучающихся факультета в учебное и внеучебное время, координирует деятельность деканата, кафедр, кураторов групп, органов студенческого самоуправления.

В целях усиления влияния преподавательского корпуса на личностное и профессиональное становление будущих специалистов, обеспечение эффективной адаптации студентов к условиям обучения в вузе, в университете функционирует институт кураторства (на факультете среднего профессионального образования - классные руководители). Работа кураторов является составной частью воспитательного процесса вуза. Кураторы студенческих академических групп в университете назначаются приказом ректора. Их работа строится в соответствии с

Важную роль в структуре воспитательной деятельности в университете играет организация и проведение культурно-массовой работы с обучающимися. Работа направлена на поиск, поддержку и развитие творчески одаренной молодежи. Привлечение студенчества к участию в художественной самодеятельности, совершенствование форм и методов проведения досуга, повышение уровня проводимых культурно-массовых мероприятий и исполнительского мастерства членов творческих коллективов университета.

Значительное внимание в вузе уделяется организации спортивно-оздоровительной работы, пропаганде физической культуры, приобщению студенческой молодежи к здоровому образу жизни.

Все успевающие студенты и курсанты по результатам каждой сессии назначаются на получение академической стипендии.

Также существует система мер для поощрения студентов (курсантов), активно участвующих в жизни ВУЗа: вручение грамот, благодарственных писем, ценных подарков.

Кураторским корпусом, деканатами факультетов прилагаются особые усилия по изучению социального и материального положения студентов-первокурсников, их личностных, индивидуальных, творческих способностей, интересов и склонностей.

Воспитательная работа является важнейшим направлением деятельности университета. В университете сформирована система воспитательной работы, обеспечивающая участие студентов и преподавателей в реализации стратегических задач университета; система гражданско-патриотического воспитания курсантов и система курсантского и студенческого самоуправления.

В соответствии с Федеральным законом «Об образовании в Российской Федерации» в ФГБОУ ВО «КГМТУ», Федеральный закон «О молодежной политике в Российской Федерации», Стратегией развития воспитания в Российской Федерации на период до 2025 года, Стратегией национальной безопасности Российской Федерации, разработаны и внедрены по каждой образовательной программе рабочие программы воспитания и календарные планы воспитательной работы.

Воспитательная работа ведется по следующим направлениям:

- гражданское воспитание;
- патриотическое воспитание;
- духовно-нравственное воспитание;

- культурно-творческое воспитание;
- научно-образовательное воспитание;
- профессионально-трудовое воспитание;
- экологическое воспитание;
- физическое воспитание;
- экономическое воспитание;
- развитие системы курсантско-студенческого самоуправления;
- реализация молодежной политики.

Приоритетное внимание уделяется видам деятельности студентов и курсантов:

- добровольческая (волонтерская);
- реализация молодежных инициатив, проектов и грантов;
- студенческие объединения и клубы;
- научно-исследовательская;
- досуговая, творческая и социально-культурная деятельность по организации и проведению значимых событий и мероприятий.

Ключевым аспектом в проводимой воспитательной работе является многостороннее развитие личности, ее вклад в удовлетворение научно-технических, социальных, культурных и иных потребностей общества и государства, в том числе в сфере духовно-нравственного и патриотического воспитания.

Инфраструктура, обеспечивающая реализацию воспитательной работы и молодежной политики включает в себя коворкинги, актовые залы и лектории, оснащенные современной аудио- и видео- техникой и звукоусиливающей аппаратурой, студии для занятий хореографией, вокалом, актерским мастерством, спортивные залы для занятий по гребле-индор, аэробике, фитнесу, настольному теннису, стадион широкого профиля с элементами полосы препятствий, открытая спортивная площадка для занятий воркаутом. Для организации морской подготовки курсантов и проведению занятий по морскому многоборью используется учебно-морская база.

В 2022 г. воспитательная работа и молодежная политика была направлена на эволюцию существующих клубов и центров в рамках действующих федеральных объединений:

1. волонтерского центра - в рамках Всероссийской ассоциации волонтерских центров;
2. студенческого спортивного клуба «Морские волки» - в рамках Ассоциации студенческих спортивных клубов России;
3. военно-патриотического клуба «Эскадра» - в рамках ассоциации «Я горжусь»;
4. студенческого спасательного отряда - в рамках Всероссийского студенческого корпуса спасателей;
5. медиа-центра – в рамках информационного сопровождения отрасли;
6. студенческого творческого клуба;
7. экологического клуба «Маяк».

В 2022 году на базе университета создан Штаб #МыВместе# в рамках Всероссийского пилотного проекта для оказания адресной помощи семьям военнослужащих и мобилизованных, граждан новых субъектов Российской Федерации, а также сбору гуманитарной помощи для нужд СВО.

Волонтерское движение в университете осуществляет свою деятельность в рамках федеральной программы «СВОИ» - «Развитие волонтерства в учебных заведениях». В рамках Дорожной карты «СВОИ» в университете было проведено обучение 39 волонтеров из числа активистов курсантско-студенческого самоуправления и обучающихся.

В студенческом творческом клубе успешно действуют студии и коллективы:

- Народный ансамбль современного эстрадного танца «Академия»;
- Вокальная студия «Акцент»;
- Ансамбль мажореток «Республика»;
- Театральная студия «Тремпель».

Особенностью воспитательной работы в университет является ее отраслевая специфика, направленная на привитие курсантам и студентам традиций флота России, воспитание самодисциплины, ответственности и субординации. Это достигается комплексом воспитательных мер и ставших традиционными знаковых мероприятий.

С момента поступления в университет, с торжественного построения 1-го сентября курсанты и студенты погружаются в особую морскую отраслевую субкультуру, способствующую идентичности именно курсанта и студента КГМТУ на образовательном пространстве учебных заведений г. Керчи, Республики Крым и других регионов.

В течении сентября все учебные группы 1-го курса ведут подготовку к университетскому событию - «Посвящение в студенты». Каждая специальности готовит «Визитку кафедры», на которой в виде творческого выступления презентует свою будущую специальность.

Знаковым событием общегородского уровня является традиционное «Посвящение в курсанты», которое проходит на центральной площади Керчи. Почетными гостями мероприятия являются руководство Азово-Черноморского территориального управления Росрыболовства, Государственного Совета Республики Крым, администрация города и руководители ведущих предприятий.

В присутствии родителей курсантов и жителей города, курсанты проходят торжественным маршем, выступают творческие коллективы студенческого клуба, вручаются нагрудные значки курсантам – отличникам учебы, имеющим успехи в науке и молодежной политике.

В конце сентября – начале октября в университете проходит Морское многоборье. С этим спортивным проектом в 2021 году КГМТУ стал победителем во Всероссийском конкурсе грантов Федерального агентства по делам молодежи. Идея была направлена на создание единого студенческого сообщества среди вузов Росрыболовства.

С 29 сентября по 1 октября на базе нашего университета прошли межрегиональные соревнования по морскому многоборью среди курсантов вузов Росрыболовства. В состязаниях приняли участие семь команд:

«Морские волки», от ФГБОУ ВО «Керченский государственный морской технологический университет» (КГМТУ, г. Керчь);

«Эскадра», от Судомеханического техникума КГМТУ (г. Керчь);

«Янтарный рыцарь», от ФГБОУ ВО «Калининградский государственный технический университет» (КГТУ, г. Калининград);

«Азовские волки», от Ейского морского рыбопромышленного техникума (филиал АГТУ, г. Ейск);

«Каспийские нерпы», от ФГБОУ ВО «Астраханский государственный технический университет» (АГТУ, г. Астрахань);

«Балтийские моряки», от Санкт-Петербургского морского рыбопромышленного колледжа (филиал КГТУ, г. Санкт-Петербург);

«Гейзеры», от ФГБОУ ВО «Камчатский государственный технический университет» (КамчатГТУ, г. Петропавловск-Камчатский).

Жизнь и быт курсантов, проживающих в экипаже, организована по установленному распорядку. Жизнь в коллективе благотворно влияет на их взаимоотношения и вырабатывает чувство долга и ответственности. В экипаже проводятся и свои особые воспитательные мероприятия:

- соревнования по «заправке» кроватей;
- кулинарный конкурс «Пельменный аврал»;
- конкурс на лучшую новогоднюю елку;

Все участники и победители традиционно получают вкусные призы.

В воспитательной работе университета сделан акцент на поиск и развитие талантов среди обучающейся молодёжи, их регистрацию в автоматизированной информационной системе «Молодёжь России», участию во Всероссийском конкурсе «Твой ход», мероприятиях Всероссийской единой информационной системы волонтеров Добро.ру., работе Штаба #МыВместе, а также в популяризации социального проектирования, получении грантов Федерального агентства по делам молодежи.

1 апреля Керченский государственный морской технологический университет провел традиционный ежегодный Курсантский бал. Это грандиозное мероприятие проводилось в 7-й раз и называлось «Бегущие по волнам». Почетными гостями VII Курсантского бала стали первый заместитель председателя Государственного Совета Республики Крым, администрация и руководители ведущих предприятий города. На сцене ДК «Корабел» в хореографических номерах приняли участие 85 пар, в том числе курсанты, преподаватели и сотрудники университета.

По творческой идее студенческого клуба КГМТУ артисты показали зрителям историю становления моряком, в которой всегда есть место любви, путешествиям и подвигу во имя своей Родины. Был рассказан жизненный путь полярника Георгия Седова, прототипа персонажа Татаринова из романа «Два капитана», ведь на УПС «Седов» многие курсанты КГМТУ проходили плавательную практику, а также приняли участие в кругосветном путешествии по Северному морскому пути. Курсантский бал был организован силами курсантов морского факультета, студентов технологического факультета, курсантов и студентов Судомеханического техникума.

В 2022 году при поддержке университета реализуется три молодежных грантовых проекта направленных на развитие спорта, туризма, памяти исторических событий Крыма, патриотизма и популяризации здорового образа жизни «Спортивно-адаптационные мероприятия «РОССИЯ» - этот проект на развитие спорта и популяризации здорового образа жизни. Сумма привлечённого финансирования 1 300 000,00 Р. Результат: проведено 5 спортивно-адаптационных курсов для 50 участников.

Спортивные соревнования по пейнтболу «Защитники» позволили популяризовать новый вид спорта, провести тематические патриотические мероприятия. Сумма привлечённого

финансирования 1 400 000,00 Р. Результатами финансирования стало формирование 12 команд и состоявшиеся соревнования продолжительность 3 месяца.

Молодежно-туристический клуб «Маршруты истории» позволил провести выездные мероприятия для студентов и курсантов в исторические и туристические места Крыма. Сумма привлечённого финансирования 1 350 000,00 Р. Результат: 10 экскурсионных выездов для 150 обучающихся по памятным местам Крыма.

Студенты и курсанты спасательного отряда достойно выступили во время Регионального сбора для добровольцев «Призма безопасности». Практические задачи сбора включали в себя основы командно-штабных действий, оказание первой доврачебной помощи пострадавшему ликвидацию пожара при ДТП. Организаторы воссоздали чрезвычайную ситуацию, максимально приближенную к реальности. Спасатели справились с поставленными задачами и показали профессиональные навыки в командной работе.

В целом, в 2022 году студенты и курсанты приняли участие в 34 масштабных мероприятиях, в том числе организатором 9 мероприятий регионального и отраслевого уровня выступил КГМТУ:

- Всероссийского уровня – 10 мероприятий;
- Регионального и межрегионального уровня – 5 мероприятий;
- Внутривузовского и городского уровня – 19 мероприятий.

Среди наиболее значимых Всероссийских мероприятий можно выделить активное участие студентов и курсантов университета в акциях: Письма Защитникам Отечества, Научный полк, «Окна Победы», «Голос Победы».

Всероссийский урок добровольчества, этап «Студенческая весна», Флешмоб «День России», Территория смыслов, Всероссийская акция «Код доступа Сталинград», Всероссийский конкурс «Твой ход».

Среди наиболее значимых мероприятий на региональном и межвузовском уровне университет принял участие в мероприятиях: Крымская весна, «Огненная картина», региональный слет активной молодежи в г. Евпатория, День флага Республики Крым, Студенческая весна, День Африки.

6 Материально-техническое обеспечение

Университет обладает развитой материальной и научно-технической базой, позволяющей реализовывать учебный, научный процесс и социально-бытовое обслуживание на высоком уровне.

Общая площадь зданий и помещений вуза составляет 36326 м²., площадь учебно-лабораторных зданий, используемых для организации учебного процесса, составляет 22242 м².

Университет для организации учебного процесса располагает достаточной материально-технической базой.

Сведения о наличии и использовании площадей приведены в таблице 6.1

Таблица 6.1 - Наличие и использование площадей

Наименование показателей	№ строки	Всего (сумма граф 9-12)	из нее площадь:								
			сданная в аренду или субаренду	находящаяся на капитальном ремонте	требующая капитального ремонта	находящаяся в аварийном состоянии	оборудованная охранно-пожарной сигнализацией	из гр. 3 площадь по форме			
								на правах собственности	в оперативном управлении	арендованная	другие формы владения
1	2	3	4	5	6	7	8	9	10	11	12
Общая площадь зданий (помещений) - всего (сумма строк 02, 09, 12), м ²	01	36326	0	132	21752	0	X	0	35349	713	264
из нее площадь по целям использования: учебно-лабораторных зданий (сумма строк 03, 05, 06, 07)	02	22242	0	132	15929	0	10445	0	21265	713	264
в том числе: учебная	03	14287	0	0	14287	0	10445	0	13574	713	0
из нее площадь крытых спортивных сооружений	04	1245	0	0	0	0	0	0	532	713	0
учебно-вспомогательная	05	1642	0	132	1642	0	0	0	1642	0	0
предназначенная для научно-исследовательских подразделений	06	0	0	0	0	0	0	0	0	0	0
подсобная	07	6313	0	0	0	0	0	0	6049	0	264
из нее площадь пунктов общественного питания	08	614	0	0	0	0	0	0	614	0	0
общежитий	09	11874	0	0	5823	0	9025	0	11874	0	0
в том числе жилая	10	6554	0	0	5823	0	6554	0	6554	0	0
прочих зданий	12	2210	0	0	0	0	X	0	2210	0	0
Общая площадь земельных участков – всего, га	13	7,00									
из нее площадь по целям использования: учебных полигонов	14	0									
опытных полей	15	0									

Сведения о наличии информационного и коммуникационного оборудования приведены в таблице 6.2

Таблица 6.2 – Наличие информационного и коммуникационного оборудования

Наименование показателей	№ строки	Всего	в том числе используемых в учебных целях	
			всего	из них доступных для использования обучающимися в свободное от основных занятий время
1	2	3	4	5
Персональные компьютеры – всего	01	446	446	111
из них:	02	21	21	0
ноутбуки и другие портативные персональные компьютеры				
планшетные компьютеры	03	0	0	0
находящиеся в составе локальных вычислительных сетей	04	0	0	0
имеющие доступ к Интернету	05	446	446	111
имеющие доступ к Интранет-порталу организации	06	446	446	111
поступившие в отчетном году	07	7	7	0
Электронные терминалы (инфоматы)	08	0		
из них с доступом к ресурсам Интернета	09	0		

Мультимедийные проекторы	10	31
Интерактивные доски	11	1
Принтеры	12	131
Сканеры	13	36
Многофункциональные устройства (МФУ, выполняющие операции печати, сканирования, копирования)	14	70
Ксероксы	15	9

Сведения о наличии специальных технических и программных средств

Таблица 6.3 – Наличие специальных технических и программных средств

Наименование показателей	№ строки	Наличие в организации	в том числе доступно для использования обучающимися
1	2	3	4
Обучающие компьютерные программы по отдельным предметам или темам, пакеты программ по специальностям	01	Да	Да
Программы компьютерного тестирования	02	Да	Да
Виртуальные тренажеры	03	Да	Да
Электронные версии справочников, энциклопедий, словарей и т.п.	04	Да	Да
Электронные версии учебных пособий по отдельным предметам или темам	05	Да	Да
Специальные программные средства для научных исследований	06	Да	Да
Электронные библиотечные системы	07	Да	Да
Электронные справочно-правовые системы	08	Да	Да
Специальные программные средства для решения организационных, управленческих и экономических задач (без учета систем)	09	Да	Х
Системы электронного документооборота	10	Да	0
Средства контент-фильтрации доступа к Интернету	11	Да	Х
Другие специальные программные средства	12	Да	0

В университете имеется общежитие. Численность студентов (курсантов), проживающих в общежитии университета, составляет 458 чел. Обеспеченность нуждающихся студентов (курсантов) общежитием составляет 100%.

Работа общежития организована в соответствии с Положением об общежитиях ФГБОУ ВО «КГМТУ» и Правилами внутреннего распорядка в студенческом общежитии.

Для организации контроля студентов (курсантов), проживающих в общежитии, проводятся ежемесячные собрания проживающих в общежитии; ведется ежемесячный контроль за ведением вахтенного журнала, журналов сдачи и выдачи ключей; обеспечена организация и контроль соблюдения правил проживания в общежитии студентами (курсантами) путем привлечения к работе представителей органов студенческого самоуправления, заместителей деканов по воспитательной работе.

В университете функционирует здравпункт. Имеется изолятор, подсобные помещения, кабинет приема.

В объем работы здравпункта входят: профилактический осмотр всех курсантов и студентов по курсам; ежедневное оказание медицинской помощи при обращении курсантов (студентов) в здравпункт (болезни, травмы и т.д.).

Для занятий физической культурой и повышения спортивного мастерства университет имеет хорошую спортивную базу, включающую спортивные залы. Все объекты физкультуры и спорта вуза оснащены техническими средствами обучения. В спортивных залах имеется необходимое оборудование для игровых видов спорта.

Для организации внеучебной работы в университете функционирует студенческий клуб ФГБОУ ВО «КГМТУ».

Все здания и помещения университета, используемые для организации учебного процесса и проведения внеучебной работы, соответствует нормативам и требованиям безопасности.

Формирование доступной среды для инвалидов и лиц с ограниченными возможностями здоровья.

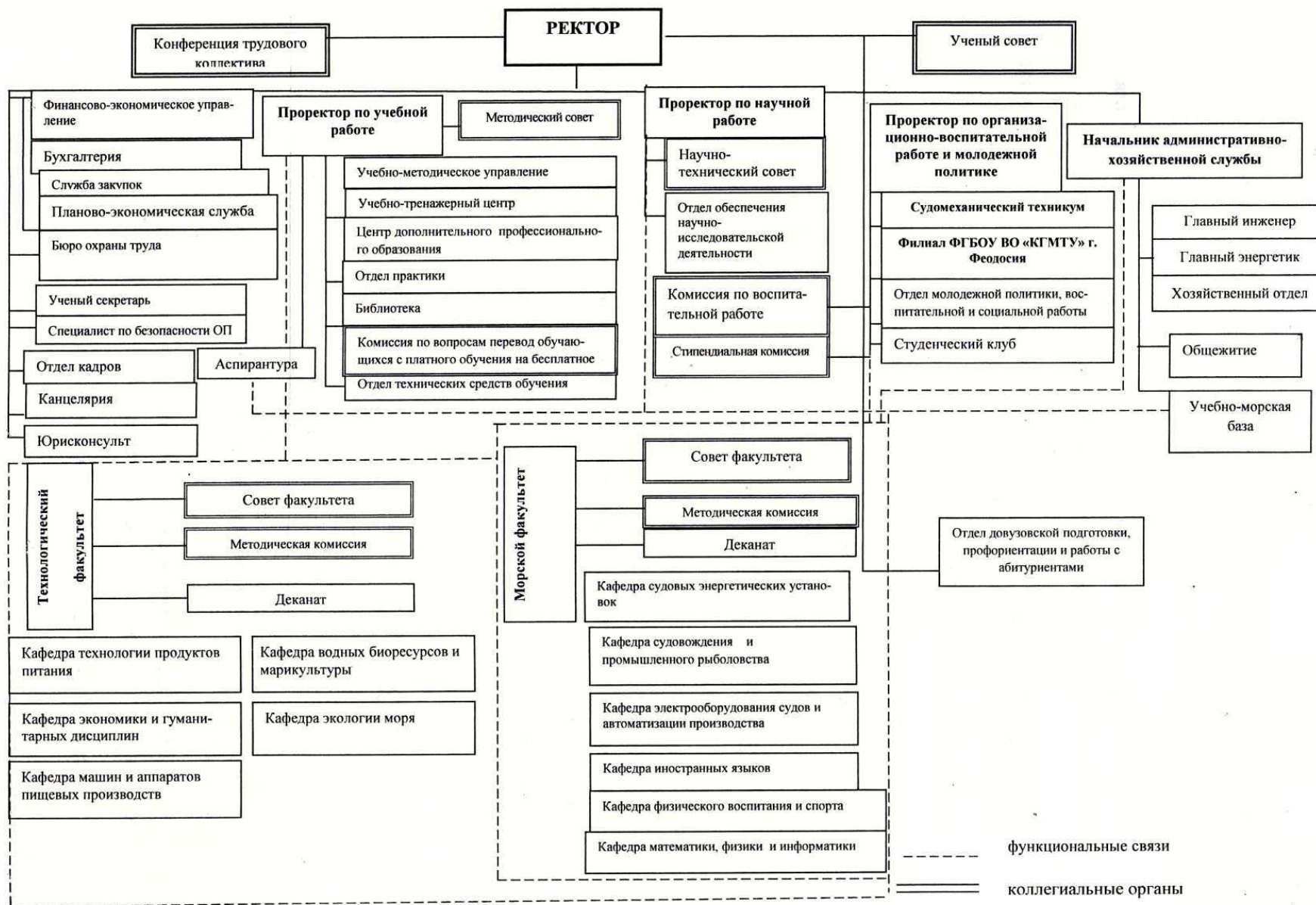
Университет стремится к организации системы инклюзивного образования, рассматривает студента с инвалидностью как равного и полноценного участника образовательного процесса. Модернизация университета по обеспечению безбарьерной среды для инвалидов проводится в соответствии с разработанной «дорожной картой». Условия для инвалидов и лиц с ограниченными возможностями здоровья приведены в таблице 6.4

Таблица 6.4 – Условия для инвалидов и лиц с ограниченными возможностями здоровья приведены в таблице

Условия для получения образования обучающимися с ограниченными возможностями здоровья	Наличие условий для получения образования обучающимися с ограниченными возможностями здоровья
Обеспечение беспрепятственного доступа обучающихся с ограниченными возможностями здоровья, имеющих нарушения опорно-двигательного аппарата, в учебные помещения и другие помещения, а также их пребывания в указанных помещениях	<ol style="list-style-type: none"> 1. Оборудованы места для стоянки (парковки) транспортных средств, управляемых инвалидами или перевозящих инвалидов. 2. Входы в здания оборудованы пандусами с поручнями для обеспечения беспрепятственного доступа инвалидов и иных категорий граждан с ограниченными возможностями (МГН). Дверные проемы для входа МГН имеют ширину в свету не менее 1,2 м, размеры коридоров и холлов позволяют свободно перемещаться (имеют ширину не менее 2,6 м), оборудованы локальные пониженные стойки-барьеры. 3. Имеется вспомогательное оборудование: сменные кресло-коляски (ширина – 45 см) – 2 шт., гусеничные подъемники БАРС-УГП-130 – 3 шт., пандус перекатной, пандус мобильный двухсекционный. 4. Имеются кнопки вызова персонала на входе в здании, месте проведения занятий, в санузле. 5. На первых этажах зданий оборудованы санитарно-гигиенические помещения (ширина - 1,65, глубина - 2,2, ширина двери - 0,9). В кабине сбоку от унитаза предусмотрено пространство рядом с унитазом шириной не менее 0,8 м для размещения кресла-коляски, а также крючки для одежды, костылей и других принадлежностей. В кабине имеется свободное пространство диаметром 1,4 м для разворота кресла-коляски. Двери открываются наружу. 6. На первых этажах зданий предусмотрены аудитории для проведения занятий МГН, оборудованные, в том числе, рабочими столами для инвалидов-колясочников. 7. Здания оборудованы системой автоматической пожарной сигнализации и системой оповещения и управления эвакуацией людей при пожаре второго типа (с речевым оповещением)

	8. Имеются информационные световые табло «Выход».
Предоставление услуг ассистента, оказывающего обучающимся с ограниченными возможностями здоровья необходимую техническую помощь	<ol style="list-style-type: none"> 1. В штате университета работает социальный педагог, прошедший обучение по работе с обучающимися с ОВЗ 2. Проведено обучение педагогических работников с целью получения знаний о психолого-физиологических особенностях обучающихся с ОВЗ. 3. В каждом учебном корпусе на входе размещено электронное информационное табло. 4. В каждом учебном корпусе имеется вспомогательное оборудование (индукционная петля, усилитель сигнала), проведен инструктаж с педагогическими работниками и персоналом по использованию оборудования. 5. При проведении вступительных испытаний для поступающих с ограниченными возможностями здоровья (для глухих и слабослышащих), государственной итоговой аттестации обучающимся может быть предоставлена звукоусиливающая аппаратура индивидуального пользования.
Адаптированные образовательные программы	<ol style="list-style-type: none"> 1. Обучающиеся с ОВЗ могут обучаться по индивидуальному учебному плану, возможно увеличение срока обучения лиц с ОВЗ на период, определенный ФГОС СПО. 2. Разработаны специализированные адаптационные дисциплины, которые включаются в индивидуальный план обучения лица с ОВЗ по его заявлению.
Специальные учебники, учебные пособия и дидактические материалы, в том числе в формате печатных материалов	1. Имеются электронные учебно-методические комплексы по образовательным программам, наличие электронной библиотеки, используются электронно-библиотечные системы. Используются средства визуализации учебной информации – телевизоры. В штате имеется штатный сотрудник (программист), помогающий педагогическим работникам и студентам использовать технические и программные средства обучения.
Размещение в доступных для обучающихся с ограниченными возможностями здоровья, являющихся слепыми или слабовидящими, местах и в адаптированной форме справочной информации о расписании учебных занятий	<ol style="list-style-type: none"> 1. Все учебные корпуса имеют на входе тактильные вывески с информацией о режиме работы организации, выполненные шрифтом Брайля и на контрастном фоне. 2. У входа во все учебные корпуса и на этажах зданий размещены тактильные мнемосхемы с планами помещений, выполненные шрифтом Брайля и на контрастном фоне. 3. Все учебные аудитории и административные помещения имеют тактильные таблички с номером и названием помещения, выполненные шрифтом Брайля и на контрастном фоне. 4. Во всех учебных корпусах созданы условия индивидуальной мобильности инвалидов для самостоятельного передвижения по объекту, присутствуют тактильные средства, выполняющие предупредительные функции на покрытии путей следования к объектам информации, начала опасных участков, изменения направления движения, на участках пола на путях движения перед дверными проемами и входами на лестницы, поворотами. Имеются тактильные указатели или контрастно окрашенные поверхности. 4. Расписание занятий размещено на информационном стенде и на сайте организации, имеющем версию для слабовидящих, с возможностью увеличения шрифта. 5. Диспетчеры учебно-методического управления озвучивают информацию о расписании учебных занятий в индивидуальном порядке лицам с ограниченными возможностями здоровья.
Дублирование звуковой справочной информации о расписании учебных занятий визуальной	1. Имеется система субтитрования Исток-Синхро с трансляцией на монитор

Организационная структура управления ФГБОУ ВО «Керченский государственный морской технологический университет»



**Часть II. Результаты анализа показателей самообследования
ФГБОУ ВО «Керченский государственный морской технологический университет» за 2022 год**

Показатели деятельности образовательной организации высшего образования, подлежащей самообследованию

<i>Наименование образовательной организации</i>	Федеральное государственное бюджетное образовательное учреждение высшего образования «Керченский государственный морской технологический университет»
<i>Регион, почтовый адрес</i>	Республика Крым 298309, Республика Крым, г. Керчь, ул. Орджоникидзе 82
<i>Ведомственная принадлежность</i>	Федеральное агентство по рыболовству

№ п/п	Показатели	Единица измерения	Значение показателя
А	Б	В	Г
1	Образовательная деятельность		
1.1	Общая численность студентов (курсантов), обучающихся по образовательным программам бакалавриата, программам специалитета, программам магистратуры, в том числе:	человек	1815
1.1.1	по очной форме обучения	человек	1107
1.1.2	по очно-заочной форме обучения	человек	29
1.1.3	по заочной форме обучения	человек	679
1.2	Общая численность аспирантов (адъюнктов, ординаторов, интернов, ассистентов-стажеров), обучающихся по образовательным программам подготовки научно-педагогических кадров в аспирантуре (адъюнктуре), программам ординатуры, программам ассистентуры-стажировки, в том числе:	человек	58
1.2.1	по очной форме обучения	человек	54
1.2.2	по очно-заочной форме обучения	человек	0
1.2.3	по заочной форме обучения	человек	4
1.3	Общая численность студентов (курсантов), обучающихся по образовательным программам среднего профессионального образования, в том числе:	человек	808
1.3.1	по очной форме обучения	человек	728
1.3.2	по очно-заочной форме обучения	человек	0
1.3.3	по заочной форме обучения	человек	80

1.4	Средний балл студентов (курсантов), принятых по результатам единого государственного экзамена на первый курс на обучение по очной форме по программам бакалавриата и специалитета по договору об образовании на обучение по образовательным программам высшего образования	баллы	54
1.5	Средний балл студентов (курсантов), принятых по результатам дополнительных вступительных испытаний на первый курс на обучение по очной форме по программам бакалавриата и специалитета по договору об образовании на обучение по образовательным программам высшего образования	баллы	46,7
1.6	Средний балл студентов (курсантов), принятых по результатам единого государственного экзамена и результатам дополнительных вступительных испытаний на обучение по очной форме по программам бакалавриата и специалитета за счет средств соответствующих бюджетов бюджетной системы Российской Федерации	баллы	53,76
1.7	Численность студентов (курсантов) - победителей и призеров заключительного этапа всероссийской олимпиады школьников, членов сборных команд Российской Федерации, участвовавших в международных олимпиадах по общеобразовательным предметам по специальностям и (или) направлениям подготовки, соответствующим профилю всероссийской олимпиады школьников или международной олимпиады, принятых на очную форму обучения на первый курс по программам бакалавриата и специалитета без вступительных испытаний	человек	0
1.8	Численность студентов (курсантов) - победителей и призеров олимпиад школьников, принятых на очную форму обучения на первый курс по программам бакалавриата и специалитета по специальностям и направлениям подготовки, соответствующим профилю олимпиады школьников, без вступительных испытаний	человек	0
1.9	Численность/удельный вес численности студентов (курсантов), принятых на условиях целевого приема на первый курс на очную форму обучения по программам бакалавриата и специалитета в общей численности студентов (курсантов), принятых на первый курс по программам бакалавриата и специалитета на очную форму обучения	человек/%	0 / 0
1.10	Удельный вес численности студентов (курсантов), обучающихся по программам магистратуры, в общей численности студентов (курсантов), обучающихся по образовательным программам бакалавриата, программам специалитета, программам магистратуры	%	9,2
1.11	Численность/удельный вес численности студентов (курсантов), имеющих диплом бакалавра, диплом специалиста или диплом магистра других организаций, осуществляющих образовательную деятельность, принятых на первый курс на обучение по программам магистратуры образовательной организации, в общей численности студентов (курсантов), принятых на первый курс по программам магистратуры на очную форму обучения	человек/%	8 / 21,62
1.12	Общая численность студентов образовательной организации, обучающихся в филиале образовательной организации (далее - филиал) <i>Филиал федерального государственного бюджетного образовательного учреждения высшего образования «Керченский государственный морской технологический университет» в г. Феодосия</i>	человек	255
2	Научно-исследовательская деятельность		
2.1	Количество цитирований в индексируемой системе цитирования Web of Science в расчете на 100 научно-педагогических работников	единиц	0
2.2	Количество цитирований в индексируемой системе цитирования Scopus в расчете на 100 научно-педагогических работников	единиц	0
2.3	Количество цитирований в Российском индексе научного цитирования (далее - РИНЦ) в расчете на 100 научно-педагогических работников	единиц	373,03
2.4	Количество статей в научной периодике, индексируемой в системе цитирования Web of Science, в расчете на 100 научно-педагогических работников	единиц	0
2.5	Количество статей в научной периодике, индексируемой в системе цитирования Scopus, в расчете на 100 научно-педагогических работников	единиц	0
2.6	Количество публикаций в РИНЦ в расчете на 100 научно-педагогических работников	единиц	835,24
2.7	Общий объем научно-исследовательских, опытно-конструкторских и технологических работ (далее - НИОКР)	тыс. руб.	6892

2.8	Объем НИОКР в расчете на одного научно-педагогического работника	тыс. руб.	74,95
2.9	Удельный вес доходов от НИОКР в общих доходах образовательной организации	%	1,74
2.10	Удельный вес НИОКР, выполненных собственными силами (без привлечения соисполнителей), в общих доходах образовательной организации от НИОКР	%	100
2.11	Доходы от НИОКР (за исключением средств бюджетов бюджетной системы Российской Федерации, государственных фондов поддержки науки) в расчете на одного научно-педагогического работника	тыс. руб.	44,88
2.12	Количество лицензионных соглашений	единиц	0
2.13	Удельный вес средств, полученных образовательной организацией от управления объектами интеллектуальной собственности, в общих доходах образовательной организации	%	0
2.14	Численность/удельный вес численности научно-педагогических работников без ученой степени - до 30 лет, кандидатов наук - до 35 лет, докторов наук - до 40 лет, в общей численности научно-педагогических работников	человек/%	9 / 8,33
2.15	Численность/удельный вес численности научно-педагогических работников, имеющих ученую степень кандидата наук, в общей численности научно-педагогических работников образовательной организации	человек/%	57,75 / 62,81
2.16	Численность/удельный вес численности научно-педагогических работников, имеющих ученую степень доктора наук, в общей численности научно-педагогических работников образовательной организации	человек/%	7,6 / 8,27
2.17	Численность/удельный вес численности научно-педагогических работников, имеющих ученую степень кандидата и доктора наук, в общей численности научно-педагогических работников филиала (без совместителей и работающих по договорам гражданско-правового характера) <i>Филиал федерального государственного бюджетного образовательного учреждения высшего образования «Керченский государственный морской технологический университет» в г. Феодосия</i>	человек/%	4,8 / 86,49
2.18	Количество научных журналов, в том числе электронных, издаваемых образовательной организацией	единиц	2
2.19	Количество грантов за отчетный период в расчете на 100 научно-педагогических работников	единиц	2,18
3	Международная деятельность		
3.1	Численность/удельный вес численности иностранных студентов (курсантов) (кроме стран Содружества Независимых Государств (далее - СНГ)), обучающихся по образовательным программам бакалавриата, программам специалитета, программам магистратуры, в общей численности студентов (курсантов), в том числе:	человек/%	5 / 0,28
3.1.1	по очной форме обучения	человек/%	4 / 0,36
3.1.2	по очно-заочной форме обучения	человек/%	0 / 0
3.1.3	по заочной форме обучения	человек/%	1 / 0,15
3.2	Численность/удельный вес численности иностранных студентов (курсантов) из стран СНГ, обучающихся по образовательным программам бакалавриата, программам специалитета, программам магистратуры, в общей численности студентов (курсантов), в том числе:	человек/%	7 / 0,39
3.2.1	по очной форме обучения	человек/%	6 / 0,54
3.2.2	по очно-заочной форме обучения	человек/%	0 / 0
3.2.3	по заочной форме обучения	человек/%	1 / 0,15

3.3	Численность/удельный вес численности иностранных студентов (курсантов) (кроме стран СНГ), завершивших освоение образовательных программ бакалавриата, программ специалитета, программ магистратуры, в общем выпуске студентов (курсантов)	человек/%	0 / 0
3.4	Численность/удельный вес численности иностранных студентов (курсантов) из стран СНГ, завершивших освоение образовательных программ бакалавриата, программ специалитета, программ магистратуры, в общем выпуске студентов (курсантов)	человек/%	3 / 0,93
3.5	Численность/удельный вес численности студентов (курсантов) образовательной организации, обучающихся по очной форме обучения по образовательным программам бакалавриата, программам специалитета, программам магистратуры, прошедших обучение за рубежом не менее семестра (триместра), в общей численности студентов (курсантов)	человек/%	0 / 0
3.6	Численность студентов (курсантов) иностранных образовательных организаций, прошедших обучение в образовательной организации по очной форме обучения по образовательным программам бакалавриата, программам специалитета, программам магистратуры, не менее семестра (триместра)	человек	0
3.7	Численность/удельный вес численности иностранных граждан из числа научно-педагогических работников в общей численности научно-педагогических работников	человек/%	0 / 0
3.8	Численность/удельный вес численности иностранных граждан (кроме стран СНГ) из числа аспирантов (адъюнктов, ординаторов, интернов, ассистентов-стажеров) образовательной организации в общей численности аспирантов (адъюнктов, ординаторов, интернов, ассистентов-стажеров)	человек/%	0 / 0
3.9	Численность/удельный вес численности иностранных граждан стран СНГ из числа аспирантов (адъюнктов, ординаторов, интернов, ассистентов-стажеров) образовательной организации в общей численности аспирантов (адъюнктов, ординаторов, интернов, ассистентов-стажеров)	человек/%	0 / 0
3.10	Объем средств, полученных образовательной организацией на выполнение НИОКР от иностранных граждан и иностранных юридических лиц	тыс. руб.	0
3.11	Объем средств от образовательной деятельности, полученных образовательной организацией от иностранных граждан и иностранных юридических лиц	тыс. руб.	0
4	Финансово-экономическая деятельность		
4.1	Доходы образовательной организации по всем видам финансового обеспечения (деятельности)	тыс. руб.	396053,6
4.2	Доходы образовательной организации по всем видам финансового обеспечения (деятельности) в расчете на одного научно-педагогического работника	тыс. руб.	4307,27
4.3	Доходы образовательной организации из средств от приносящей доход деятельности в расчете на одного научно-педагогического работника	тыс. руб.	901,67
4.4	Отношение среднего заработка научно-педагогического работника в образовательной организации (по всем видам финансового обеспечения (деятельности)) к соответствующей среднемесячной начисленной заработной плате наемных работников в организациях, у индивидуальных предпринимателей и физических лиц (среднемесячному доходу от трудовой деятельности) в субъекте Российской Федерации	%	232,03
5	Инфраструктура		
5.1	Общая площадь помещений, в которых осуществляется образовательная деятельность, в расчете на одного студента (курсанта), в том числе:	кв. м	18,81
5.1.1	имеющихся у образовательной организации на праве собственности	кв. м	0
5.1.2	закрепленных за образовательной организацией на праве оперативного управления	кв. м	17,99
5.1.3	предоставленных образовательной организации в аренду, безвозмездное пользование	кв. м	0,6
5.2	Количество компьютеров в расчете на одного студента (курсанта)	единиц	0,38

5.3	Удельный вес стоимости оборудования (не старше 5 лет) образовательной организации в общей стоимости оборудования	%	68,54
5.4	Количество экземпляров печатных учебных изданий (включая учебники и учебные пособия) из общего количества единиц хранения библиотечного фонда, состоящих на учете, в расчете на одного студента (курсанта)	единиц	106,68
5.5	Удельный вес укрупненных групп специальностей и направлений подготовки, обеспеченных электронными учебными изданиями (включая учебники и учебные пособия) в количестве не менее 20 изданий по основным областям знаний	%	100
5.6	Численность/удельный вес численности студентов (курсантов), проживающих в общежитиях, в общей численности студентов (курсантов), нуждающихся в общежитиях	человек/%	262 / 100
6	Обучение инвалидов и лиц с ограниченными возможностями здоровья		
6.1	Численность/удельный вес численности студентов (курсантов) из числа инвалидов и лиц с ограниченными возможностями здоровья, обучающихся по программам бакалавриата, программам специалитета и программам магистратуры, в общей численности студентов (курсантов), обучающихся по программам бакалавриата, программам специалитета и программам магистратуры	человек/%	10 / 0,55
6.2	Общее количество адаптированных образовательных программ высшего образования, в том числе:	единиц	0
6.2.1	программ бакалавриата и программ специалитета	единиц	0
	для инвалидов и лиц с ограниченными возможностями здоровья с нарушениями зрения	единиц	0
	для инвалидов и лиц с ограниченными возможностями здоровья с нарушениями слуха	единиц	0
	для инвалидов и лиц с ограниченными возможностями здоровья с нарушениями опорно-двигательного аппарата	единиц	0
	для инвалидов и лиц с ограниченными возможностями здоровья с другими нарушениями	единиц	0
	для инвалидов и лиц с ограниченными возможностями здоровья со сложными дефектами (два и более нарушений)	единиц	0
6.2.2	программ магистратуры	единиц	0
	для инвалидов и лиц с ограниченными возможностями здоровья с нарушениями зрения	единиц	0
	для инвалидов и лиц с ограниченными возможностями здоровья с нарушениями слуха	единиц	0
	для инвалидов и лиц с ограниченными возможностями здоровья с нарушениями опорно-двигательного аппарата	единиц	0
	для инвалидов и лиц с ограниченными возможностями здоровья с другими нарушениями	единиц	0
	для инвалидов и лиц с ограниченными возможностями здоровья со сложными дефектами (два и более нарушений)	единиц	0
6.3	Общая численность инвалидов и лиц с ограниченными возможностями здоровья, обучающихся по программам бакалавриата и программам специалитета, в том числе:	человек	10
6.3.1	по очной форме обучения	человек	10
	инвалидов и лиц с ограниченными возможностями здоровья с нарушениями зрения	человек	1
	инвалидов и лиц с ограниченными возможностями здоровья с нарушениями слуха	человек	0
	инвалидов и лиц с ограниченными возможностями здоровья с нарушениями опорно-двигательного аппарата	человек	3
	инвалидов и лиц с ограниченными возможностями здоровья с другими нарушениями	человек	6
	инвалидов и лиц с ограниченными возможностями здоровья со сложными дефектами (два и более нарушений)	человек	0

	инвалидов и лиц с ограниченными возможностями здоровья со сложными дефектами (два и более нарушений)	человек	0
6.6.2	по очно-заочной форме обучения	человек	0
	инвалидов и лиц с ограниченными возможностями здоровья с нарушениями зрения	человек	0
	инвалидов и лиц с ограниченными возможностями здоровья с нарушениями слуха	человек	0
	инвалидов и лиц с ограниченными возможностями здоровья с нарушениями опорно-двигательного аппарата	человек	0
	инвалидов и лиц с ограниченными возможностями здоровья с другими нарушениями	человек	0
	инвалидов и лиц с ограниченными возможностями здоровья со сложными дефектами (два и более нарушений)	человек	0
6.6.3	по заочной форме обучения	человек	0
	инвалидов и лиц с ограниченными возможностями здоровья с нарушениями зрения	человек	0
	инвалидов и лиц с ограниченными возможностями здоровья с нарушениями слуха	человек	0
	инвалидов и лиц с ограниченными возможностями здоровья с нарушениями опорно-двигательного аппарата	человек	0
	инвалидов и лиц с ограниченными возможностями здоровья с другими нарушениями	человек	0
	инвалидов и лиц с ограниченными возможностями здоровья со сложными дефектами (два и более нарушений)	человек	0
6.7	Численность/удельный вес численности работников образовательной организации, прошедших повышение квалификации по вопросам получения высшего образования инвалидами и лицами с ограниченными возможностями здоровья, в общей численности работников образовательной организации, в том числе:	человек/%	8 / 2,77
6.7.1	численность/удельный вес профессорско-преподавательского состава, прошедшего повышение квалификации по вопросам получения высшего образования инвалидами и лицами с ограниченными возможностями здоровья, в общей численности профессорско-преподавательского состава	человек/%	5 / 4,67
6.7.2	численность/удельный вес учебно-вспомогательного персонала, прошедшего повышение квалификации по вопросам получения высшего образования инвалидами и лицами с ограниченными возможностями здоровья, в общей численности учебно-вспомогательного персонала	человек/%	0 / 0

**Часть II. Результаты анализа показателей самообследования
ФГБОУ ВО «Керченский государственный морской технологический университет» за 2022 год**

Показатели деятельности образовательной организации высшего образования, подлежащей самообследованию

Наименование образовательной организации **Филиал федерального государственного бюджетного образовательного учреждения высшего образования «Керченский государственный морской технологический университет» в г. Феодосия**

Регион, почтовый адрес Республика Крым
Республика Крым. г. Феодосия. пгт. Приморский. ул. Советская. 19

Ведомственная принадлежность Федеральное агентство по рыболовству

№ п/п	Показатели	Единица измерения	Значение показателя
А	Б	В	Г
1	Образовательная деятельность		
1.1	Общая численность студентов (курсантов), обучающихся по образовательным программам бакалавриата, программам специалитета, программам магистратуры, в том числе:	человек	255
1.1.1	по очной форме обучения	человек	45
1.1.2	по очно-заочной форме обучения	человек	81
1.1.3	по заочной форме обучения	человек	129
1.2	Общая численность аспирантов (адъюнктов, ординаторов, интернов, ассистентов-стажеров), обучающихся по образовательным программам подготовки научно-педагогических кадров в аспирантуре (адъюнктуре), программам ординатуры, программам ассистентуры-стажировки, в том числе:	человек	0
1.2.1	по очной форме обучения	человек	0
1.2.2	по очно-заочной форме обучения	человек	0
1.2.3	по заочной форме обучения	человек	0
1.3	Общая численность студентов (курсантов), обучающихся по образовательным программам среднего профессионального образования, в том числе:	человек	221
1.3.1	по очной форме обучения	человек	168
1.3.2	по очно-заочной форме обучения	человек	0
1.3.3	по заочной форме обучения	человек	53

1.4	Средний балл студентов (курсантов), принятых по результатам единого государственного экзамена на первый курс на обучение по очной форме по программам бакалавриата и специалитета по договору об образовании на обучение по образовательным программам высшего образования	баллы	49,7
1.5	Средний балл студентов (курсантов), принятых по результатам дополнительных вступительных испытаний на первый курс на обучение по очной форме по программам бакалавриата и специалитета по договору об образовании на обучение по образовательным программам высшего образования	баллы	48,2
1.6	Средний балл студентов (курсантов), принятых по результатам единого государственного экзамена и результатам дополнительных вступительных испытаний на обучение по очной форме по программам бакалавриата и специалитета за счет средств соответствующих бюджетов бюджетной системы Российской Федерации	баллы	0
1.7	Численность студентов (курсантов) - победителей и призеров заключительного этапа всероссийской олимпиады школьников, членов сборных команд Российской Федерации, участвовавших в международных олимпиадах по общеобразовательным предметам по специальностям и (или) направлениям подготовки, соответствующим профилю всероссийской олимпиады школьников или международной олимпиады, принятых на очную форму обучения на первый курс по программам бакалавриата и специалитета без вступительных испытаний	человек	0
1.8	Численность студентов (курсантов) - победителей и призеров олимпиад школьников, принятых на очную форму обучения на первый курс по программам бакалавриата и специалитета по специальностям и направлениям подготовки, соответствующим профилю олимпиады школьников, без вступительных испытаний	человек	0
1.9	Численность/удельный вес численности студентов (курсантов), принятых на условиях целевого приема на первый курс на очную форму обучения по программам бакалавриата и специалитета в общей численности студентов (курсантов), принятых на первый курс по программам бакалавриата и специалитета на очную форму обучения	человек/%	0 / 0
1.10	Удельный вес численности студентов (курсантов), обучающихся по программам магистратуры, в общей численности студентов (курсантов), обучающихся по образовательным программам бакалавриата, программам специалитета, программам магистратуры	%	0
1.11	Численность/удельный вес численности студентов (курсантов), имеющих диплом бакалавра, диплом специалиста или диплом магистра других организаций, осуществляющих образовательную деятельность, принятых на первый курс на обучение по программам магистратуры образовательной организации, в общей численности студентов (курсантов), принятых на первый курс по программам магистратуры на очную форму обучения	человек/%	0 / 0
1.12	Общая численность студентов образовательной организации, обучающихся в филиале образовательной организации (далее - филиал)	человек	-
2	Научно-исследовательская деятельность		
2.1	Количество цитирований в индексируемой системе цитирования Web of Science в расчете на 100 научно-педагогических работников	единиц	0
2.2	Количество цитирований в индексируемой системе цитирования Scopus в расчете на 100 научно-педагогических работников	единиц	0
2.3	Количество цитирований в Российском индексе научного цитирования (далее - РИНЦ) в расчете на 100 научно-педагогических работников	единиц	-
2.4	Количество статей в научной периодике, индексируемой в системе цитирования Web of Science, в расчете на 100 научно-педагогических работников	единиц	0
2.5	Количество статей в научной периодике, индексируемой в системе цитирования Scopus, в расчете на 100 научно-педагогических работников	единиц	0
2.6	Количество публикаций в РИНЦ в расчете на 100 научно-педагогических работников	единиц	-
2.7	Общий объем научно-исследовательских, опытно-конструкторских и технологических работ (далее - НИОКР)	тыс. руб.	291,7
2.8	Объем НИОКР в расчете на одного научно-педагогического работника	тыс. руб.	48,21

2.9	Удельный вес доходов от НИОКР в общих доходах образовательной организации	%	1,27
2.10	Удельный вес НИОКР, выполненных собственными силами (без привлечения соисполнителей), в общих доходах образовательной организации от НИОКР	%	100
2.11	Доходы от НИОКР (за исключением средств бюджетов бюджетной системы Российской Федерации, государственных фондов поддержки науки) в расчете на одного научно-педагогического работника	тыс. руб.	48,21
2.12	Количество лицензионных соглашений	единиц	0
2.13	Удельный вес средств, полученных образовательной организацией от управления объектами интеллектуальной собственности, в общих доходах образовательной организации	%	0
2.14	Численность/удельный вес численности научно-педагогических работников без ученой степени - до 30 лет, кандидатов наук - до 35 лет, докторов наук - до 40 лет, в общей численности научно-педагогических работников	человек/%	0 / 0
2.15	Численность/удельный вес численности научно-педагогических работников, имеющих ученую степень кандидата наук, в общей численности научно-педагогических работников образовательной организации	человек/%	4,9 / 80,99
2.16	Численность/удельный вес численности научно-педагогических работников, имеющих ученую степень доктора наук, в общей численности научно-педагогических работников образовательной организации	человек/%	0 / 0
2.17	Численность/удельный вес численности научно-педагогических работников, имеющих ученую степень кандидата и доктора наук, в общей численности научно-педагогических работников филиала (без совместителей и работающих по договорам гражданско-правового характера)	человек/%	-
2.18	Количество научных журналов, в том числе электронных, издаваемых образовательной организацией	единиц	0
2.19	Количество грантов за отчетный период в расчете на 100 научно-педагогических работников	единиц	0
3	Международная деятельность		
3.1	Численность/удельный вес численности иностранных студентов (курсантов) (кроме стран Содружества Независимых Государств (далее - СНГ)), обучающихся по образовательным программам бакалавриата, программам специалитета, программам магистратуры, в общей численности студентов (курсантов), в том числе:	человек/%	0 / 0
3.1.1	по очной форме обучения	человек/%	0 / 0
3.1.2	по очно-заочной форме обучения	человек/%	0 / 0
3.1.3	по заочной форме обучения	человек/%	0 / 0
3.2	Численность/удельный вес численности иностранных студентов (курсантов) из стран СНГ, обучающихся по образовательным программам бакалавриата, программам специалитета, программам магистратуры, в общей численности студентов (курсантов), в том числе:	человек/%	4 / 1,57
3.2.1	по очной форме обучения	человек/%	3 / 6,67
3.2.2	по очно-заочной форме обучения	человек/%	0 / 0
3.2.3	по заочной форме обучения	человек/%	1 / 0,78
3.3	Численность/удельный вес численности иностранных студентов (курсантов) (кроме стран СНГ), завершивших освоение образовательных программ бакалавриата, программ специалитета, программ магистратуры, в общем выпуске студентов (курсантов)	человек/%	0 / 0
3.4	Численность/удельный вес численности иностранных студентов (курсантов) из стран СНГ, завершивших освоение образовательных программ бакалавриата, программ специалитета, программ магистратуры, в общем выпуске студентов (курсантов)	человек/%	0 / 0

3.5	Численность/удельный вес численности студентов (курсантов) образовательной организации, обучающихся по очной форме обучения по образовательным программам бакалавриата, программам специалитета, программам магистратуры, прошедших обучение за рубежом не менее семестра (триместра), в общей численности студентов (курсантов)	человек/%	0 / 0
3.6	Численность студентов (курсантов) иностранных образовательных организаций, прошедших обучение в образовательной организации по очной форме обучения по образовательным программам бакалавриата, программам специалитета, программам магистратуры, не менее семестра (триместра)	человек	0
3.7	Численность/удельный вес численности иностранных граждан из числа научно-педагогических работников в общей численности научно-педагогических работников	человек/%	0 / 0
3.8	Численность/удельный вес численности иностранных граждан (кроме стран СНГ) из числа аспирантов (адъюнктов, ординаторов, интернов, ассистентов-стажеров) образовательной организации в общей численности аспирантов (адъюнктов, ординаторов, интернов, ассистентов-стажеров)	человек/%	0 / 0
3.9	Численность/удельный вес численности иностранных граждан стран СНГ из числа аспирантов (адъюнктов, ординаторов, интернов, ассистентов-стажеров) образовательной организации в общей численности аспирантов (адъюнктов, ординаторов, интернов, ассистентов-стажеров)	человек/%	0 / 0
3.10	Объем средств, полученных образовательной организацией на выполнение НИОКР от иностранных граждан и иностранных юридических лиц	тыс. руб.	0
3.11	Объем средств от образовательной деятельности, полученных образовательной организацией от иностранных граждан и иностранных юридических лиц	тыс. руб.	0
4	Финансово-экономическая деятельность		
4.1	Доходы образовательной организации по всем видам финансового обеспечения (деятельности)	тыс. руб.	22889,4
4.2	Доходы образовательной организации по всем видам финансового обеспечения (деятельности) в расчете на одного научно-педагогического работника	тыс. руб.	3783,37
4.3	Доходы образовательной организации из средств от приносящей доход деятельности в расчете на одного научно-педагогического работника	тыс. руб.	3783,37
4.4	Отношение среднего заработка научно-педагогического работника в образовательной организации (по всем видам финансового обеспечения (деятельности)) к соответствующей среднемесячной начисленной заработной плате наемных работников в организациях, у индивидуальных предпринимателей и физических лиц (среднемесячному доходу от трудовой деятельности) в субъекте Российской Федерации	%	210,09
5	Инфраструктура		
5.1	Общая площадь помещений, в которых осуществляется образовательная деятельность, в расчете на одного студента (курсанта), в том числе:	кв. м	9,2
5.1.1	имеющихся у образовательной организации на праве собственности	кв. м	0
5.1.2	закрепленных за образовательной организацией на праве оперативного управления	кв. м	9,2
5.1.3	предоставленных образовательной организации в аренду, безвозмездное пользование	кв. м	0
5.2	Количество компьютеров в расчете на одного студента (курсанта)	единиц	0,46
5.3	Удельный вес стоимости оборудования (не старше 5 лет) образовательной организации в общей стоимости оборудования	%	83,3
5.4	Количество экземпляров печатных учебных изданий (включая учебники и учебные пособия) из общего количества единиц хранения библиотечного фонда, состоящих на учете, в расчете на одного студента (курсанта)	единиц	357,21

5.5	Удельный вес укрупненных групп специальностей и направлений подготовки, обеспеченных электронными учебными изданиями (включая учебники и учебные пособия) в количестве не менее 20 изданий по основным областям знаний	%	100
5.6	Численность/удельный вес численности студентов (курсантов), проживающих в общежитиях, в общей численности студентов (курсантов), нуждающихся в общежитиях	человек/%	0 / 0
6	Обучение инвалидов и лиц с ограниченными возможностями здоровья		
6.1	Численность/удельный вес численности студентов (курсантов) из числа инвалидов и лиц с ограниченными возможностями здоровья, обучающихся по программам бакалавриата, программам специалитета и программам магистратуры, в общей численности студентов (курсантов), обучающихся по программам бакалавриата, программам специалитета и программам магистратуры	человек/%	1 / 0,39
6.2	Общее количество адаптированных образовательных программ высшего образования, в том числе:	единиц	0
6.2.1	программ бакалавриата и программ специалитета	единиц	0
	для инвалидов и лиц с ограниченными возможностями здоровья с нарушениями зрения	единиц	0
	для инвалидов и лиц с ограниченными возможностями здоровья с нарушениями слуха	единиц	0
	для инвалидов и лиц с ограниченными возможностями здоровья с нарушениями опорно-двигательного аппарата	единиц	0
	для инвалидов и лиц с ограниченными возможностями здоровья с другими нарушениями	единиц	0
	для инвалидов и лиц с ограниченными возможностями здоровья со сложными дефектами (два и более нарушений)	единиц	0
6.2.2	программ магистратуры	единиц	0
	для инвалидов и лиц с ограниченными возможностями здоровья с нарушениями зрения	единиц	0
	для инвалидов и лиц с ограниченными возможностями здоровья с нарушениями слуха	единиц	0
	для инвалидов и лиц с ограниченными возможностями здоровья с нарушениями опорно-двигательного аппарата	единиц	0
	для инвалидов и лиц с ограниченными возможностями здоровья с другими нарушениями	единиц	0
	для инвалидов и лиц с ограниченными возможностями здоровья со сложными дефектами (два и более нарушений)	единиц	0
6.3	Общая численность инвалидов и лиц с ограниченными возможностями здоровья, обучающихся по программам бакалавриата и программам специалитета, в том числе:	человек	1
6.3.1	по очной форме обучения	человек	1
	инвалидов и лиц с ограниченными возможностями здоровья с нарушениями зрения	человек	0
	инвалидов и лиц с ограниченными возможностями здоровья с нарушениями слуха	человек	0
	инвалидов и лиц с ограниченными возможностями здоровья с нарушениями опорно-двигательного аппарата	человек	0
	инвалидов и лиц с ограниченными возможностями здоровья с другими нарушениями	человек	1
	инвалидов и лиц с ограниченными возможностями здоровья со сложными дефектами (два и более нарушений)	человек	0
6.3.2	по очно-заочной форме обучения	человек	0
	инвалидов и лиц с ограниченными возможностями здоровья с нарушениями зрения	человек	0

	инвалидов и лиц с ограниченными возможностями здоровья с нарушениями слуха	человек	0
	инвалидов и лиц с ограниченными возможностями здоровья с нарушениями опорно-двигательного аппарата	человек	0
	инвалидов и лиц с ограниченными возможностями здоровья с другими нарушениями	человек	0
	инвалидов и лиц с ограниченными возможностями здоровья со сложными дефектами (два и более нарушений)	человек	0
6.6.3	по заочной форме обучения	человек	0
	инвалидов и лиц с ограниченными возможностями здоровья с нарушениями зрения	человек	0
	инвалидов и лиц с ограниченными возможностями здоровья с нарушениями слуха	человек	0
	инвалидов и лиц с ограниченными возможностями здоровья с нарушениями опорно-двигательного аппарата	человек	0
	инвалидов и лиц с ограниченными возможностями здоровья с другими нарушениями	человек	0
	инвалидов и лиц с ограниченными возможностями здоровья со сложными дефектами (два и более нарушений)	человек	0
6.7	Численность/удельный вес численности работников образовательной организации, прошедших повышение квалификации по вопросам получения высшего образования инвалидами и лицами с ограниченными возможностями здоровья, в общей численности работников образовательной организации, в том числе:	человек/%	1 / 5,56
6.7.1	численность/удельный вес профессорско-преподавательского состава, прошедшего повышение квалификации по вопросам получения высшего образования инвалидами и лицами с ограниченными возможностями здоровья, в общей численности профессорско-преподавательского состава	человек/%	0 / 0
6.7.2	численность/удельный вес учебно-вспомогательного персонала, прошедшего повышение квалификации по вопросам получения высшего образования инвалидами и лицами с ограниченными возможностями здоровья, в общей численности учебно-вспомогательного персонала	человек/%	0 / 0